

anna altmeier

Arbeitsdokumentation Malerei und Fotografie 2018/2019

anna.altmeier@gmx.ch www.anna.ch

Copyright © 2020 by Anna Almeier

Alle von mir auf meiner Website veröffentlichten PDF's, Beiträge und Abbildungen sind urheberrechtlich geschützt. Jede vom Urheberrechtsgesetz nicht zugelassene Verwertung bedarf vorheriger schriftlicher Zustimmung der Künstlerin. Dies gilt insbesondere für Vervielfältigung, Bearbeitung, Übersetzung, Einspeicherung, Verarbeitung bzw. Wiedergabe von Inhalten in Datenbanken oder anderen elektronischen Medien und Systemen. Ausdrücke, Fotokopien und Downloads von Webseiten dürfen nur für den persönlichen, privaten und nicht kommerziellen Gebrauch hergestellt werden.

Ausstellungen und Projekte (Auswahl)

- 2023 Galerie Mayhaus, Ilja & René Steiner, Erlach, „Interdisziplinäres Kulturfestival“, Kunst, Musik, Cinematografie
- 2023 Galerie Eulenspiegel, Basel, Gruppenausstellung zum 90. Geburtstag von Jakob Engler
- 2022 Kulturmuseum, Bern, „Second Art“, Gruppenausstellung
- 2022 Galerie Mayhaus, Ilja & René Steiner, Erlach, Buchpräsentation „Bilder, Geschichten“
- 2022 Jedlitschka Gallery, Zürich, „Anna & Anna“, **Doppelausstellung** mit A. Aregger und Buchpräsentation
- 2021/22 Galerie Eulenspiegel, Basel, Jubiläumsgruppenausstellung der Galerie
- 2020 Galerie Eulenspiegel, Basel, „Der Rahmen und seine KünstlerInnen“
- 2021 Galerie Mayhaus, Ilja & René Steiner, Erlach, „Das Mädchen ohne Namen“, **Einzelausstellung**
- 2020 Galerie Eulenspiegel, Basel, „Nacht und Zeit“, **Doppelausstellung** mit M. Bill
- 2019 Jedlitschka Gallery, Zürich, „Duet“ **Doppelausstellung** mit Jaya Schürch
- 2019 Projektraum Stauffacher 9a, Bern, „Perdendo“, Projekt mit Bild, Gedicht, Lesung
- 2019 Galerie Eulenspiegel, Basel, **Einzelausstellung**
- 2019 Kunsthalle Palazzo, Liestal, „IMAGO“, Gruppenausstellung zum 100jährigen Literaturnobelpreis-Jubiläum von Carl Spitteler, kuratiert von Konrad Tobler und Massimiliano Madonna
- 2018 Galerie Jean-Marc Laik, Koblenz DE, **Einzelausstellung** und Buchpräsentation
- 2018 Galerie Mayhaus, Erlach, „Mosaik aus der Fassade“, Gruppenausstellung
- 2018 „Zürich liest“, Literaturevent in Zürich, Lesung „Schneewittchen wird erwachsen“
- 2018 Art-House & Das Konzept, Thun, **Einzelausstellung**, Buchpräsentation, Lesung „Schneewittchen wird erwachsen“
- 2017 Visarte Basel /Hochschule für Gestaltung und Kunst, Basel/Kaskadenkondensator „Σ - Video-Summe 2017“, Videowerkschau
- 2017 Galerie Mayhaus, Ilja & René Steiner, Erlach, „Restlicht“, **Doppelausstellung** mit Hans Jorgensen, FR
- 2017 Showroom Art-House & das Konzept, Thun, „Video (T)räume“, Videowerkschau
- 2017 „Arte per Arte/Il paese di Tell“, Mercato Coperto, Giubiasco TI, Gruppenausstellung mit italienischen, Tessiner und deutschschweizer Künstlern
- 2017 Galerie Mayhaus, Ilja & René Steiner, Erlach, „Erotika - vom 17. Jh. bis heute“
- 2017 Atelier Worb Bern, „Der Klang zw. Ein- und Ausatmen“, Projekt mit Elisa Daubner
- 2016 „Joli mois de mai“, Visarte Biel, Alte Krone, Biel, Ausstellung zum Thema „Arte per Arte/50x50“
- 2015 Galleria Il Cavalletto, Locarno TI, „Arte per Arte/50x50“
- 2015 Art-House & Konzephalle 6, Thun, Weihnachtsprojekt Adventskalender „Hotello“ in Zusammenarbeit mit den Designern Antonio Scarponi und Roberto de Luca
- 2015 Galerie Mayhaus Ilja & René Steiner, Erlach, Jahresausstellung
- 2015 „Arte per Arte/d'après“, Mercato Coperto, Giubiasco TI, Gruppenausstellung mit italienischen, Tessiner und deutschschweizer Künstlern
- 2015 Galerie Mayhaus Ilja & René Steiner, Erlach, „Fliehkräfte“, **Einzelausstellung**
- 2015 „Joli mois de mai“, Visarte Biel, Alte Krone, Eröffnungsausstellung zum Thema „Homages“
- 2015 ASC Gallery, London UK, „Fama Fame meets Art Lab # 2“, Internationales Kunstprojekt
- 2014 „Cantonale Berne Jura 2014“, Kunsthaus Interlaken

- 2014 Galerie Mayhaus Ilja & René Steiner, Erlach, Weihnachtsausstellung
- 2014 Galerie Jean-Marc Laik, Koblenz DE, „Neue Bilder“, **Einzelausstellung**
- 2013 „Cantonale Berne Jura 2013“, Kunsthaus Interlaken
- 2013 Galerie Mayhaus Ilja & René Steiner, Erlach, Weihnachtsausstellung
- 2013 Krethlow (Galerie & Kabinett, Berne/Bruxelles) und Edition Atelier Bern, „Stehen bleiben“, **Einzelausstellung** und Buchpräsentation
- 2013 Galerie Mayhaus Ilja & René Steiner, Erlach, „Rundum Malerei“
- 2013 Galerie Jean-Marc Laik, Koblenz DE, „Accrochage“, Gruppenausstellung
- 2013 Gepard14, Bern-Liebefeld, „Art Lab # 1, Bern Lovefield“ Gruppenausstellung
- 2012 Galerie Mayhaus Ilja & René Steiner, Erlach, „Spätlese“, Gruppenausstellung
- 2012 Galerie Mayhaus Ilja und René Steiner, Erlach, „Fil rouge“, Gruppenausstellung
- 2010/11/12 Krethlow (Galerie & Kabinett, Bern) und Edition Atelier Bern, Buchprojekt
- 2011 „Cantonale Berne Jura 2011“, Kunsthaus Interlaken
- 2010 Galerie Peripherie Arts im Stufenbau, Ittigen/Bern, „Desintegration“
- 2010 Galerie Doktorhaus, „In the Company of Angels“, Kunst und Lesung (Buch/ Lesung: Thomas E. Kennedy, Bloomsbury-Verlag), **Einzelausstellung**
- 2009 Galerie & Kunstforum Art-House, Thun, „Dream it“
- 2009 Galerie Peripherie Arts im Stufenbau, Ittigen/Bern, „Farben der Stille“
- 2008 Kunstsammlung Unterseen/Interlaken, „Women II“, **Einzelausstellung**
- 2007 Kunstgesellschaft Interlaken, jurierte Jahresausstellung
- 2006 Galerie & Kunstforum Art-House, Thun, Gruppenausstellung
- 2006 Kunstgesellschaft Interlaken, jurierte Jahresausstellung

Galerienvertretungen/Zusammenarbeit mit

- | | |
|--|--|
| Galerie Mayhaus, Ilja & René Steiner, Erlach | galerie-mayhaus.ch |
| Galerie Jean-Marc Laik, Koblenz DE | laik.de/galerie.html |
| Jedlitschka Gallery, Zürich | jedlitscha-gallery.ch |
| Galerie Eulenspiegel, Basel | galerieeulenspiegel.ch |

Publikationen

- Seit 2010 Zusammenarbeit mit Michael Krethlow, Galerie & Kabinett, Bern und seinem Verlag Edition Atelier, Bern
- „Stehen bleiben“, 2013
- „Nuits“, 2017 (zurückgestellt) editionatelier.ch
- Münster Verlag, Basel
- „Schneewittchen wird erwachsen“, 2018 muensterverlag.ch
- Verlag Liberati Publishing, Bern
- „Bilder, Geschichten“, 2022 liberati-publishing.ch
- Edition Königstuhl, Gallenkappel
- „Approximative Gleichzeit“, 2023 editionkoenigstuhl.com

Visarte-Mitglied, Berufsverband Visuelle Kunst, Schweiz

Werk-/Projekt-/Förderbeiträge

- Kanton Bern: 2013, 2018, 2021
- Stadt Thun: 2013, 2018, 2021
- Burgergemeinde Bern: 2012, 2021
- Stiftung Pro Scientia et Arte, Bern: 2012
- Raiffeisenbank Steffisburg: 2012
- Gemeinde Sigriswil: 2021

Kurzbiografie

Geboren und aufgewachsen in Koblenz.
Ausbildung in Berlin
Im Grafischen Gewerbe mit Schwerpunkt
Farb-/Fotoretusche, Fotografie.
Hochschule der Künste in Berlin: interdisziplinäre Projekte.
Arbeitsaufenthalt in München
Vertiefung der Kenntnisse in Malerei, Fotografie, Fotolithografie, Grafik Design.
Lebt und arbeitet in Sigriswil bei Thun.



Bibliografie (Auswahl)

- Alice Henkes, "Anna Altmeier", in: Kunstbulletin 04/2022, Seite 79
- Konrad Tobler, "Das malerische Werk von Anna Altmeier...", Einführungstext für die Publikation "Bilder, Geschichten", 2022, Verlag Liberati Publishing, Bern.
- Simone Flüeler, Vernissage-Ansprache zur Ausstellung "Nacht und Zeit" in der Galerie Eulenspiegel, Basel, 2020.
- Der Bund, "Anna Altmeier - Perdendo", 17.05.2019.
- Dr. Manfred Hiefner, Münster Verlag, Basel, Eröffnungsrede zur Buchpräsentation und Ausstellung in der Galerie Eulenspiegel, Basel, 10.01.2019.
- Simone Flüeler, kunsthistorischer Diskurs zur Ausstellung in der Galerie Eulenspiegel, 2019
- Konrad Tobler, Kurzttext "Zu den Werken von Anna Altmeier", 2019
- Vanessa Simili, "Anna Altmeier", in: Kunstbulletin 11/2018, Seite 104.
- Sarah Neuhaus, "Das düstere Schneewittchen" in Jungfrauzeitung, 09.11.2018, Seite 1/15
- Simone K. Rohner, "Wo Kunst lebt", in: Bieler Tagblatt 15.10.2018.
- Dr. Lieselotte Sauer-Kaulbach, "Was wäre, wenn Schneewittchen heute lebte?" in: Rhein-Zeitung 26.07.2018.
- Dr. Lieselotte Sauer-Kaulbach, Eröffnungsrede zur Ausstellung/Buchpräsentation "Schneewittchen wird erwachsen" in der Galerie Laik, Koblenz, DE, 20.07.2018.
- Alice Henkes, "Anna Altmeier/Hans Jorgensen", in: Kunstbulletin 11/2017, Seite 70.
- Daniel Suter/Marks Blond Project, Rede zur Eröffnung der Ausstellung "Restlicht- Lumière résiduelle" und Saaltext, Galerie Mayhaus, 2017.
- Sandra Marti (Art-House Galerie, Thun), Einführungstext in: Publikation "Schneewittchen wird erwachsen", Münsterverlag, Basel, 2017.
- Naomi Gregoris, "Kunst im Off: Basel macht...", BZ Basel, 04.11.2017.
- Alice Henkes, "Kunst mit dem Duft des Literarischen", in: Bieler Tagblatt 12.10.2017
- "Arte per Arte", Katalog zur Ausstellung "Il Paese di Tell 17", 2017, Mercato Coperto, Giubiasco TI, Seite 22.
- Alice Henkes, "Das Auge als...", in: Bieler Tagblatt 03.06.2017.
- "Arte per Arte", Katalog zur Ausstellung "D'Après 2015", 2015, Mercato Coperto, Giubiasco TI, Seite 6/7.
- Alice Henkes, "Anna Altmeier", in: Kunstbulletin 10/2015, Seite 71.
- Alice Henkes, "Prinzessin im Spukhaus der Einsamkeit", in: Bieler Tagblatt 08.10.2015
- Michael Krethlow, "Nuits", 2015 über meine Fotoarbeiten.
- Alice Henkes, "Denken und Essen", in: Bieler Tagblatt 19.12.2014.
- Dr. Anneliese Sauer-Kaulbach, "In Bildern wird Alltägliches zur Bühne", in: Rheinzeitung, 19.08.2014
- Pierre Keller, "Une artiste en point de mire", März 2015, Künstlerportrait.
- Alice Henkes, "Anna Altmeier", in: Kunstbulletin 7-8/2013, Seite 70.
- Michael Krethlow (Galerie & Kabinett, Berne), "stehen bleiben", in: Publikation "stehen bleiben", 2013, Edition Atelier, Bern.
- Anne Rügsegger, "Raum für Phantasie", in: Bieler Tagblatt, 18.04.2013.
- Michael Krethlow (Galerie & Kabinett, Berne/Bruxelles), "Eine Form von Anachronismus", Text zu einem 7-teiligen Fotoprojekt, 2013.
- Annelise Zwez, "Anna Altmeier" in: azw's News-Letter April/Mai 2013 auf www.annelisezwez.ch.
- Pierre Keller, "Anna Altmeier in der Galerie Mayhaus", Juni 2013, Künstlerportrait.
- Alice Henkes, "Theater des Schauens, des Lebens", Kunstkritikerin (Kunstbulletin, der Bund), 02.04.2013.
- Pierre Keller, "Eine hochkarätige Gemäldeausstellung", Mai 2013, zur Ausstellung "Rundum Malerei", Galerie Mayhaus, Erlach.
- Konrad Tobler, "Visible Silence", 2012 über meine Foto-Arbeiten.
- Nicola Schroeder, "Junggalerist übernimmt roten Faden vom Vater", in Berner Zeitung, 04.05.2012, über „Fil Rouge 2012“.
- Clara Brachvogel, „Lustvoller Zwang des Formats“, in Bieler Tagblatt, 11.05.2012.
- Michael Krethlow, "Zur Fotografie von Anna Altmeier", 2011.
- Lotte Brenner, "Jeder Künstler ist ein kleiner Blausee", in: Thuner Tagblatt, 05.04.2011.
- Alice Henkes, "Sehnsüchtige Schönheiten...", Kunstkritikerin ("Kunstbulletin", "der Bund"), 02.03.2010.
- Franziska Streun, "Zwischen Traum und Realität", in: Thuner Tagblatt, 12.12.2009.
- Ann Schärer, "Die Farbe der Stille", in: Jungfrauzeitung, 21.10.2009..
- Sarah Pfister, "Farbräume", in: "der Bund", 06.12.2008.
- Ulrich Krummenacher " Sie arbeiten mit Farbe und Holz", in: Thuner Tagblatt, 02.12.2008.
- Maria Gerber, "Mit Pinsel und Motorsäge", in: Wochenzeitung, 05.12.2008.
- Sandra Marti, "Farbe in Bewegung", Galerie & Kunstforum Art-House, Thun, 20.08.2008.
- Nicole Müller, "Widersprüche und Gegenpole", in: Berner Oberländer, 13.08.2008.
- Marie-Therese Zurbuchen, "Künstlerisches Gestalten auswärts", in: Berner Oberländer, 16.05.2008.
- Verena Holzer, "Interpretation der Gegensätze", in: Thuner Tagblatt, 04.02.2008.



Ausstellungen und Projekte

2018/19

„IMAGO“

Kunsthalle Palazzo Liestal

Ausstellung zum 100jährigen Literaturnobelpreis-Jubiläum von Carl Spitteler

kuratiert von Konrad Tobler und Massimiliano Madonna

07.06. bis 13.10.2019



IMAGO

GESCHICHTSBILDER
FRAUENBILDER
SPIEGELBILDER

Zu Ehren von
CARL SPITTELER
Literaturnobelpreisträger 1919

Kuratiert von Massimiliano Madonna und Konrad Tobler
8. Juni 2019 bis 13. Oktober 2019
Anlässlich der Ausstellung erscheint eine Publikation

VERNISSAGE

Freitag, 7. Juni 2019, ab 18 h

Mit einer Eröffnungsrede von Konrad Tobler (18.30 h)
und einer Performance Lecture (19 h) der Autorin Lara Konrad (Instagram: l.a.r.a.4.e.v.e.r.)

GESCHICHTSBILDER

Albert Anker, Giro Annen, Ernst Barlach, Reto Camenisch, Ferdinand Hodler, Reinhold Rudolf Junghanns, Alexander Jaquemet, Jérôme Leuba, Max Liebermann, El Lissitzky, Frans Masereel, Pavel Schmidt, Carl Spitteler, Ilya Tschaschnik, Uwe Wittwer, Wolfgang Zät, Robert Zünd

FRAUENBILDER

Anna Altmeier, Marc Bauer, Seline Baumgartner, Arianne Birchler, Samuel Blaser, Daniele Buetti, Johanna Dahm & Johanna Stierlin, Christian Denzler, Barbara Ellmerer, Klodin Erb, Franz Gertsch, Ferdinand Hodler, Alain Huck, František Klossner, Lara Konrad, Reto Leibundgut, Jérôme Leuba, Manon, Chantal Michel, Gian Paolo Minelli, Victorine Müller, Pat Noser, Meret Oppenheim, Irina Polin, Markus Raetz, Augustin Rebetez, Hans Schärer, Sonja Maria Schobinger, Karoline Schreiber, Loredana Sperini, Carl Spitteler, Karl Stauffer-Bern, Annelies Strba, Niki de St. Phalle, Sibylla Walpen, Wilhelm Wohlgenuth

SPIEGELBILDER

Lena Amuat & Zoë Meyer, Alain Huck, Irene Maag, Cy Twombly, Peter Wüthrich

Ausstellung und Publikation wurden grosszügig unterstützt durch
Kulturelles BL, Stadt Liestal, Kunsthalle Palazzo Liestal,
Claire Sturzenegger-Jeanfavre Stiftung, Stanley Thomas Johnson Stiftung, HMSL Stiftung,
BLBK Jubiläumsstiftung, Stadt Thun, Kanton Bern, Kanton Zug



„IMAGO“

Kunsthalle Palazzo Liestal

Ausstellung zum 100jährigen Literaturnobelpreis-Jubiläum von Carl Spitteler

kuratiert von Konrad Tobler und Massimiliano Madonna

17.06. bis 13.10.2019

„Ich betrachtete das Bild; tausend wonnige Werte schauten mir daraus entgegen; die Reinheit einer auserlesenen, durch Schönheit, Tugend und Erziehung hervorragenden Jungfrau – die Erinnerung an gemeinsam verlebte Stunden, zwar von nichtigem Ereignisgehalt, doch von ewigem Poesiewerte (Parusie nenne ich jene Stunden für mich) – der innige Blick der seelenvollen Augen, die zu mir sprachen: «Dein denkt meine Hoffnung» – die Verheißung einer Unsumme von Seligkeiten jenem, der sie zu erwerben wissen werde. Unter dem Bilde stand in unsichtbarer Schrift zu lesen: «Dies ist der höchste Preis», und die Worte Ihres Briefes flüsterten: ‚Der Preis ist dein.‘»

Carl Spitteler, IMAGO, 1906



Sterbekammer, 2015, Mix auf Holz, 50x120 cm

„IMAGO“

Kunsthalle Palazzo Liestal

Ausstellung zum 100jährigen Literaturnobelpreis-Jubiläum von Carl Spitteler
kuratiert von Konrad Tobler und Massimiliano Madonna

17.06. bis 13.10.2019



„Sizilianische Eröffnung 2“, 2016, Mix auf Leinen, 120x90cm



„Duet“

Jedlitschka Gallery, Zürich
Doppelausstellung mit Jaya Schürch
21.03. bis 08.05.2019

Anna Altmeier Bilder



Seefeldstrasse 52
8008 Zürich – Switzerland
Tel. +41 (0)44 252 35 30
info@jedlitschka-gallery.ch
www.jedlitschka-gallery.ch

Öffnungszeiten:
Di. - Fr. 11.00 - 18.00
Sa. 11.00 - 14.00

Jaya Schürch Skulpturen



since 1999

Jedlitschka Gallery

Anna Altmeier Bilder, Jaya Schürch Skulpturen

Einladung zur Vernissage:

Donnerstag 21. März 2019, 17.00 – 20.00

Die Künstlerinnen sind anwesend

Buchpräsentation:

«Schneewittchen wird erwachsen» (erschienen Münster Verlag, Basel). Lesung mit Anna Altmeier und dem Schriftsteller Burkhard Friese.

Mittwoch 8. Mai 2019, 18.00 – 20.00

Ausstellung:

22. März – 8. Mai

Anna Altmeier:

Liebe und Schmerz, aber auch Eros und Tod – das sind die zentrale Themen im Werk von Anna Altmeier. Sie erzählt uns in ihren Malereien Kurzgeschichten. Es sind narrative Fragmente, die bizarr und persönlich anmuten. Intim, detailreich, subtil und mit grosser Feinabstimmung.... Altmeier ist eine Erzählerin, die aus einem Tal der Märchen hinaufsteigt, um wieder in ein Tal der dunklen Ästhetik hinabzusteigen. «Daniel Suter, Marks Blond Projekt R.f.z.K., Kurator-Dozent, Zürich-Bern.»

Jaya Schürch:

Jaya Schürch erschafft Skulpturen, die von monumentalen Werken bis hin zu innigen, kleineren Arbeiten aus Marmor, Granit, Bronze und anderen Materialien reichen. Ihre Arbeit erforscht Naturphänomene – von der Schwerkraft bis zu mikroskopisch kleinen Organismen. Jedes Objekt ist eine neue Welt für sich. Jaya Schürch bewegt sich in einem Spannungsfeld zwischen lebendiger Fantasie und hartem Material. Eine immerwährende Faszination für die Vielfalt des Lebens und der Natur treibt ihre Kreativität an.

„Duet“

Jedlitschka Gallery, Zürich

Doppelausstellung mit Jaya Schürch

21.03. bis 08.05.2019



„Unsterblich sein“, 2017, Mix auf Leinen, 120x90cm



„Duet“

Jedlitschka Gallery, Zürich

Doppelausstellung mit Jaya Schürch

21.03. bis 08.05.2019



„Perdendo“

Projektraum Stauffacher 9a, Bern

Projekt mit Malerei, fotografischen und lyrischen Arbeiten

17.05. bis 01.06.2019



„Spielplatz“, 2015, Mix auf Leinen, 70x100 cm



ANNA ALTMEIER perdendo

AUSSTELLUNG

Die auf farblos grundierten Leinen gemalten Bilder von Anna Altmeier sind stetschichtig, die Betrachtenden geraten in einen Sag surrealer Traumwelten, gleichsam Kurzgeschichten, aber ohne eigentlichen Anfang und Ende. Geheimnisvoll, erscheinen sie oft gefährlich, so wie auch wir uns oft vor unseren unbewussten Abgründen fürchten. Alles ist in ein rätselhaftes Licht getaucht. «Restlicht» hieß eine ihrer letzten Ausstellungen. So sind auch ihre atmosphärischen Fotografien. Und lyrisch ihre Texte.

ANNA ALTMEIER

Anna Altmeier lebt und arbeitet in Sigriswiltikon. Ausbildung in grafischen Gewerbe, Schwerpunkt Fotografie in Berlin. Sie malt auf der Basis von eigenen Geschichten Serien von grossformatigen Bildern, fotografiert und schreibt Gedichte. www.anna.ch

Ausstellung	17. Mai – 1. Juni 2019		
Vernissage	Freitag, 17. Mai 2019	18h	Die Künstlerin ist anwesend am 17.5., am 23.5., wo sie ca. 18h30 aus dem Buch «Schneewittchen wird erwachsen» (A. A. & B. Friesle) liest, und am 31.5.
Öffnungszeiten	Donnerstag & Freitag	17h – 19h	
	Samstag	10h – 14h	

Kontakt:
«Spielplatz» 02013,
800 und 10000 700 000 000

9a
AM STAUFFACHERPLATZ

9a am Stauffacherplatz
Stauffacherstrasse 9a | 301A Bern
031 331 38 15
9a.stauffacherplatz@gmail.com
www.9a-stauffacherplatz.ch



„Nuits“, 2015, Pigmentdruck auf Inkjetpapier, 21x29,7cm, Auflage:3

„Schneewittchen wird erwachsen“

Publikation, 2017/18

von Anna Altmeier und Burkhard Friese

Münsterverlag, Basel



Anna Altmeier, geboren und aufgewachsen in Koblenz (D). Seit 1989 wohnhaft im Kanton Bern, Schweiz. Als freischaffende Künstlerin lebt und arbeitet sie heute in Sigriswil bei Thun. Ihre Bilder werden regelmässig an Ausstellungen im In- und Ausland gezeigt.

www.annaa.ch

Was hat Schneewittchen mit ihrem Prinzen erlebt, nachdem die böse Stiefmutter tot zu Boden fiel? Die Kunstschaffende Anna Altmeier hat sich die Frage immer wieder gestellt und dazu eine Serie mystisch tiefgründiger Bilder geschaffen. Dem Schriftsteller Burkhard Friese ist es gelungen, mit zwei Erzählstimmen diese Bilder zu einer modernen, magischen Geschichte über Liebe, Freundschaft und Erwachsenwerden zu verweben. Eine märchenhafte Erzählung, vertraut und doch unerwartet anders. Das reich bebilderte Buch wird neugierige Leserinnen und Leser genauso faszinieren wie Kunstliebhaber, die sich gerne von der Poesie der Worte verzaubern lassen.

ISBN: 978-3-907146-00-2

 **münsterverlag**



Burkhard Friese, geboren und aufgewachsen an der Märchenstrasse im Wesenbergländ und an der Ostsee. Wohnhaft im Kanton Uri, Schweiz. Er ist Autor diverser Romane und Kurzgeschichten. Sein jüngster Roman «Glutwächter» ist 2017 erschienen.

SCHNEEWITTCHEN

ANNA ALTMEIER UND

BURKHARD FRIESE



WIRD ERWACHSEN

Ist am Ende eines Märchens wirklich alles erzählt? Gibt es nichts mehr hinzuzufügen? Diese Frage beschäftigte Anna Altmeier seit ihrer Kindheit. Deshalb entstanden 2014 ihre ersten Bilder zum Thema „Schneewittchen wird erwachsen“. Eine Art visuelle Fortführung des bekannten Märchens der Brüder Grimm.

Nach einem zufälligen Treffen während Recherchen tauschten die Künstler Anna Altmeier und Burkhard Friese ihre Arbeiten aus. Inspiriert durch die Bilder von Anna Altmeier brachte der Schriftsteller Burkhard Friese seine ersten Märchengedanken zu Papier.

Von da an malten Anna Altmeier mit Farbe und Burkhard Friese mit Worten die Geschichte weiter. Sie haben sich frei voneinander inspiriert und sich durch ihr eigenständiges Schaffen gegenseitig genährt.

Durch diese künstlerische Kraft ist trotz oder gerade aufgrund der unterschiedlichen Darstellungsformen eine einzigartige Erzählung über Liebe, Freundschaft, Schönheit und Vergänglichkeit entstanden. Eine Erzählung über das Leben und das Erwachsenwerden. Mystisch, verzaubernd, spannend, modern.

Was ist das vorliegende Buch nun, mit seiner unkonventionellen Entstehungsgeschichte? Ein reich bebildertes Märchenbuch? Ein Kunstbuch, verbunden mit einer aussergewöhnlichen Geschichte? Niemand kann es eindeutig sagen. Und genau das macht die Faszination dieses Buches aus.

„Schneewittchen wird erwachsen“

Publikation, 2017/18

von Anna Altmeier und Burkhard Friese

Münsterverlag, Basel

Einige Bilder aus dem Buch und den Ausstellungen



„Schneewittchen wird erwachsen“

Publikation, 2017/18

von Anna Altmeier und Burkhard Friese

Münsterverlag, Basel

Schneewittchen wird erwachsen

münsterverlag | kunst | 13

Kolophon:

Idee: Anna Altmeier
Konzept und Umsetzung: Anna Altmeier und Burkhard Friese
Koordination: Arno Negretti
Design: Lorenzo Conti
Lektorat & Korrektorat: Vanessa Simili
Bildbearbeitung & Produktion: Tanner Druck AG
Schriften: CusterRE, Schnyder
Papier: Genesis, FSC, Blauer Engel

mit der freundlichen Unterstützung von:

Stadt Thun
Swisslos/Kultur Kanton Bern

ISBN: 978-3-907146-00-2

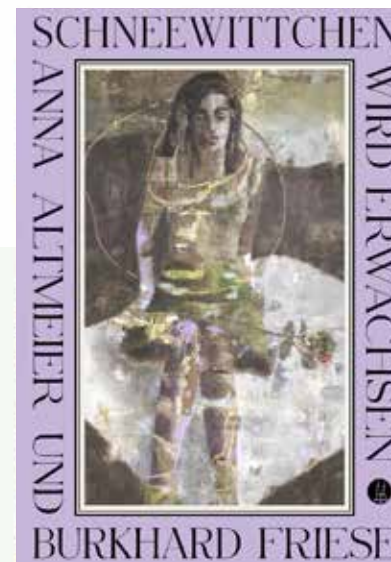
Münsterverlag GmbH
c/o Dr. Manfred Hiefner, Verleger
Gartenstrasse 95
CH-4052 Basel
+41 (0) 78 714 14 32
info@muensterverlag.ch
www.muensterverlag.ch

Das Buch ist erhältlich beim Münsterverlag, Basel,
sowie in allen Buchhandlungen und Online-Shops.

Buchpräsentationen, Ausstellungen und Lesungen:

Galerie Laik, Koblenz DE
„Zürich liest“, Literaturevent, siehe folgende Seite
Art-house & das Kozept, Thun
Galerie Eulenspiegel, Basel
Jedlitschka Gallery, Zürich
Projektraum Stauffacher, Bern

«Traue nicht den Zwergen, den sieben
hinter den Bergen. In sieben Tagen konnte
noch nie etwas Gutes erschaffen werden»



Schneewittchen wird erwachsen

Was haben Schneewittchen und ihr Prinz erlebt, nachdem die böse Stiefmutter tot zu Boden fiel? Anna Altmeier hat sich diese Frage immer wieder gestellt und dazu eine Serie mystisch tiefgründiger Bilder geschaffen. Burkhard Friese ist es gelungen, diese Bilder mit seinem märchenhaften Text zu einer modernen, magischen Geschichte über Liebe und Erwachsenwerden zu verweben. Eine Erzählung, vertraut und doch unerwartet anders. Das reich bebilderte Buch wird Kunstliebhaber genauso faszinieren wie neugierige, jung gebliebene Leserinnen und Leser, die sich von der Poesie der Worte verzaubern lassen.

ca. 60 Seiten | gebunden | 18,7 x 26,5 cm
ca. CHF 34.- | ca. € 29,-
978-3-907146-00-2 | September 2018

„Schneewittchen wird erwachsen“

Galerie Eulenspiegel, Basel

Ausstellung, Buchpräsentation, Lesung

10. bis 19.01.2019



„Spieglein, Spieglein“, 2015,
Mix auf Leinen, 70x120cm



„Ihre Bilder erzählen tiefgründige Geschichten über das menschliche Dasein und Empfinden. Schicht um Schicht entsteht und entwickelt sich fortlaufend eine ganz ureigene Malwelt, die häufig den Bezug zu neu erzählten oder weitererzählten klassischen Märchen herstellt. Aus dieser Schaffenskraft eigene Geschichten zu erzählen, sind diverse Buchprojekte zusammen mit renommierten Autoren entstanden.“

Sabine Häberli, Kunsthistorikerin, Basel, 2018

„Zürich liest“

Literaturevent mit den Autoren des Münster Verlags, Basel
im Sphères, Zürich am 26.10.2018

Lesung „Schneewittchen wird erwachsen“,
danach Interview mit Urs Heinz Aerni, Journalist

Das Buchfestival in Zürich,
Winterthur und Region.

24. – 28. Oktober 2018

NEUE TEXTE BEKOMMT DIE STADT

Gleiten Sie auf dem Textteppich in die Tiefe der Nacht

Zürich
liest'18 

Münster Verlag und Sphères präsentieren neue Bücher fürs Lesen und Leben

Anna **Altmeier**/Burkhard Friese "Schneewittchen wird erwachsen"
Peter J. **Betts** "Agent J und andere Weihnachtsgeschichten"
Sascha **Campi** "Vom Fuchs zum Wolf"
Dina **Casparis** "High Heels - Heisse Deals"
Claude **Cueni** "Warten auf Hergé"
Peter **Fahr** "Selten nur. Die Gedichte"
Albert T. **Fischer** "Die Sünderin und der Heilige"
Christoph **Gass** "Unwege zum Ruhm"
Mario **Gmür** "Psychiatrie in Bewegung"
Mark **van Huisseling** "Endstation Bahnhofstrasse"
Jürg **Knessl** "Die Reise zur abgewandten Seite der Erde"
Valentin **Landmann** "Die anderen 68er"
Margrit **Schäppi** sel. / Matthias **Ackeret** "Die Glückssucherin"
Regula **Stämpfli** "Trumpism - Ein Phänomen verändert die Welt"
Stef **Stauffer** "Die Signora will allein sein"
Angela **Suter** "Untermieter im Kopf"
Priska M. **Thomas Braun** "Der gestrandete Wassermann"
Martin **Willi** "Das Ende des Laufstegs"
Hedi **Wyss** "Der weisse Hirsch"

Moderation:

Urs Heinz Aerni, Autor, Journalist, Ornithologe
Mark Jäggi, Moderator Radio 1
Manfred Hiefner, Verleger

Freitag, 26. Oktober ab 16.45 Uhr "Marathonlesung in der Buchhandlung Sphères
Hardturmstr. 66, 8005 Zürich
Tramhaltestelle Forribuckstrasse oder 6 Gehminuten vom Escher Wyss Platz



„Schneewittchen wird erwachsen“

Showroom Art-House / Das Konzept, Thun

Ausstellung, Buchpräsentation, Lesung

26.10. bis 24.11.2018

Showroom dasKonzept
Bernorgasse 16
3800 Thun

art-house galerie &
agentur sandra marti

daskonzept

Liebe Freunde, liebe Bekannte

Wir laden herzlich ein zur Buchvernissage
"Schneewittchen wird erwachsen" mit neuen
Werken zum Thema :

Anna Altmayer: Malerei
Burkhard Fritzsche: Text

9. November 2018, 19-21h

Showroom dasKonzept
Bernorgasse 16
3600 Thun

Impressum:
Art-House Galerie & Agentur Sandra Marti
c/o Konzeptthale 6, Scheibensstrasse 6
3600 Thun



„Letzte Stunden“, Mix auf Leinen, 2017, 80x120cm

„Schneewittchen wird erwachsen“

Galerie Jean-Marc Laik, Koblenz DE
Ausstellung, Buchpräsentation, Lesung
20.07. bis 25.08.2018



Zur Ausstellungsöffnung von

Anna Altmeier

und zur Buchpräsentation von
Anna Altmeier und Burkhard Friese
„Schneewittchen wird erwachsen“
am Freitag, 20. Juli 2018 um 19:00 Uhr
bald ich Sie mit Ihre Freunde herzlich ein.
Die beiden Künstler sind anwesend.
Die Laudatio hält Frau Dr. Liselotte Sauer-Karlbach.



Galerie Jean-Marc LAJK
Altenhof 9 · 56068 Koblenz
Tel. 0261 37141 · galerie@laik.de
www.laik.de

Abbildung
Annen: Schneewittchen, Friese:
Isarte: Nur eine Titus!



„Mosaik aus der Fassade“
Wiedereröffnungsausstellung der Galerie Mayhaus, Erlach
Gruppenausstellung
14.10. bis 18.11.2018



LIS KÖCHER
ISE SCHWARTZ
NAARA BAHLER
RETO LEIBUNDGUT
MARCEL FREYMOND
ALOIS LICHTSTEINER
M.S. BASTIAN & ISABELLE L.
DANIELA DE MADDALENA
FRANTICEK KLOSSNER
HEINZ-PETER KOHLER
SCHANG HUTTER

MARTIN ZIEGELMÜLLER
MARTIN DISLER
LILLY KELLER
MERET OPPENHEIM
DANIEL SPOERRI
URS DICKERHOF
CHRISTINA INES R. WEIL
ANNA ALTMEIER
ALEXANDER JAQUEMET
BARBARA SHIELDS
CHANTAL MICHEL
BARNI KIENER
SAN KELLER

BERNHARD LUGINBÜHL
JÜRG SPILLER
KLAUDIA SCHIFFERLE
CHANTAL WICKI
RUEDY SCHWYN
SANTHORI

MOSAİK AUS DER FASSADE
EINWEIHUNGSAUSSTELLUNG DER NEU RENOVierten GALERIE
30 KünstlerInnen im neuen Gewand
der Galerie Mayhaus



„Schweigen“, 2018, Mix auf Leinen, 80x120cm

Malerei

Das Mädchen ohne Namen

EIN KRIMI IN MÄRCHENFORM

2018/19

„Das Mädchen ohne Namen“, 2018/19 entstanden, ist eine Geschichte in Bildern, in der es um ein stummes Mädchen geht. Niemand weiss, wer sie ist, wo sie herkommt. Dieses Mädchen kommt in eine Welt der Menschen, eine Welt des Misstrauens, Argwohns, der Gier, der Machtstrategien...eine Welt der Einsamkeit...Einmal ist sie zur falschen Zeit am falschen Ort und so kommt es, dass sie des Mordes verdächtigt wird...Sie wird ausgestossen, vertrieben...sie kann sich nicht wehren und flüchtet in die Welt der Tiere...dort trifft sie einen Mann, auch ein Ausgestossener...dieser verleiht ihrem Inneren eine Stimme und zusammen begeben sie sich auf eine Reise durch ihre gemeinsame tiefe innere Bilderwelt...und so ganz nebenbei wird auch der Mordfall aufgeklärt....

Das Mädchen ohne Namen, 2018/19



„Träume“, 2019, Mix auf Leinen, 100x120cm



„Träume“, 2011/19, Mix auf Leinen, 50x40cm

Das Mädchen ohne Namen, 2018/19



„Schattenlos“, 2019, Mix auf Leinen, 90x120cm

Das Mädchen ohne Namen, 2018/19



„Party“, 2018, Mix auf Leinen, 90x120 cm

Das Mädchen ohne Namen, 2018/19



„Flüstern in der Nacht“, 2018, Mix auf leinen, 80x100cm

Das Mädchen ohne Namen, 2018/19



„Spiegelspiel“, 2018, Mix auf Leinen, 80x120cm

Das Mädchen ohne Namen, 2018/19



„Scheinwelten“, 2019, Mix auf Leinen, 90x120 cm

Das Mädchen ohne Namen, 2018/19



„Das Mädchen ohne Namen“, 2017, Mix auf Leinen, 80x120cm

Das Mädchen ohne Namen, 2018/19



„Fremde Gäste/Kein echtes Alibi“, 2019, Mix auf Leinen, 80x120cm

Das Mädchen ohne Namen, 2018/19



„Das Weib“, 2019, Mix auf Leinen, 100x70 cm

Das Mädchen ohne Namen, 2018/19



„Promenade“, 2019, Mix auf Leinen, 80x120 cm

Das Mädchen ohne Namen, 2018/19



„Zwischenwelten“, 2018, Mix auf Leinen, 90x120cm

Das Mädchen ohne Namen, 2018/19



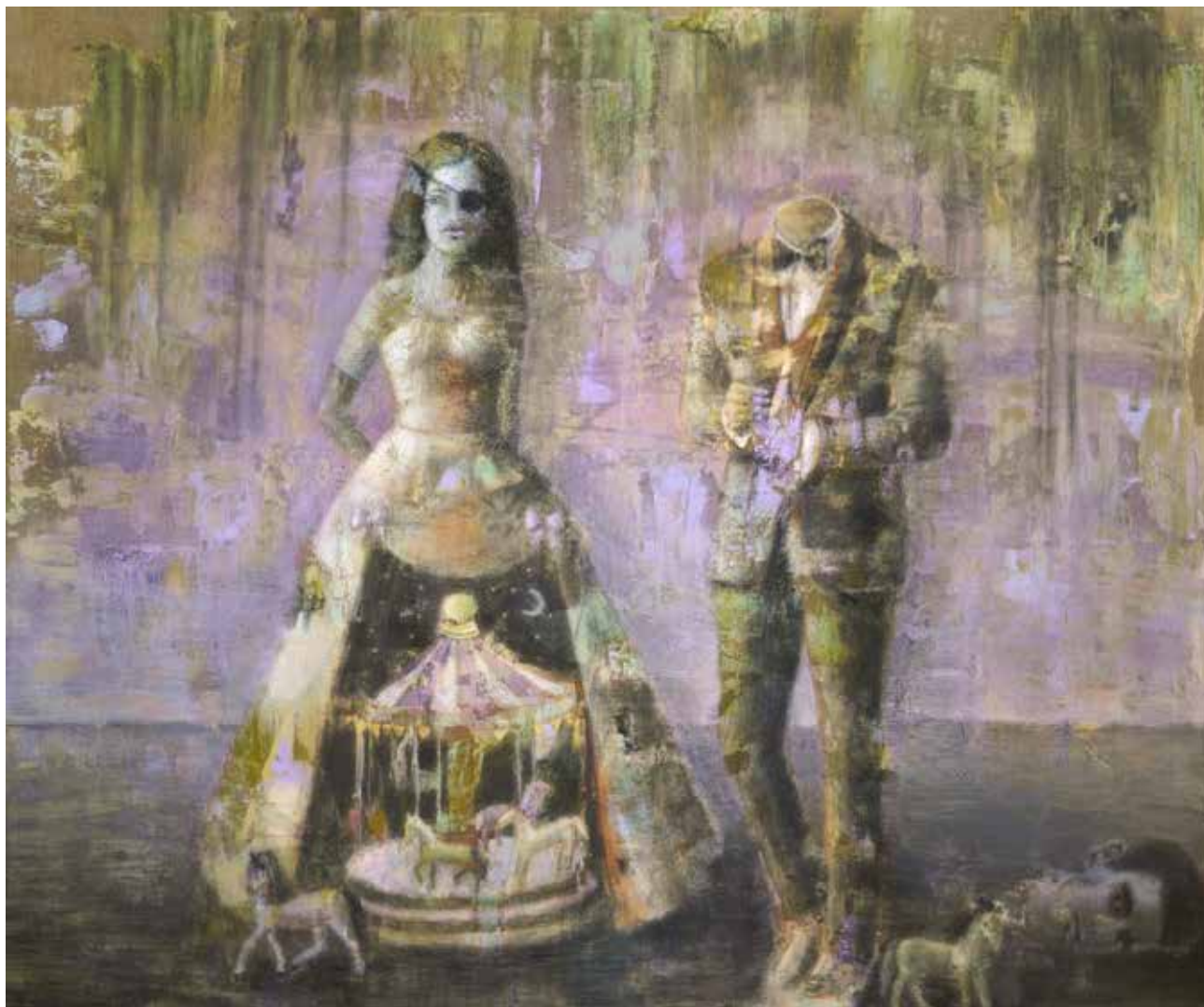
„Familie Vogel“, 2019, Mix auf Leinen, je 100x100cm

Das Mädchen ohne Namen, 2018/19



„Im Meer“, 2019, Mix auf Leinen, 120x90cm

Das Mädchen ohne Namen, 2018/19



„Die beiden Gaukler“, 2019, Mix auf Leinen, 100x120cm

Das Mädchen ohne Namen, 2018/19



„Im Schatten der Welt“, 2018, Mix auf Leinen, 100x80 cm

Das Mädchen ohne Namen, 2018/19



„Schweigen bricht“, 2018, Mix auf Leinen, 80x120 cm

Das Mädchen ohne Namen, 2018/19



„Ganz nah“, 2020, Mix auf Leinen, 70x100cm

Das Mädchen ohne Namen, 2018/19



„Die letzten Stunden“ und „Alte Geschichten“, 2017 und 2012, Mix auf Leinen, 80x120 cm und 40x50cm

Das Mädchen ohne Namen, 2018/19



„Der seltene Gast“, 2017, Mix auf Leinen, je 70x140cm

Das Mädchen ohne Namen, 2018/19



„Gleich wird es dunkel“, 2020, Mix auf Leinen, 90x120cm

Presse und Texte

Malerei

(Auswahl)

KURZTEXT ZU DEN WERKEN VON ANNA ALTMEIER

Das malerische Werk von Anna Altmeier wurzelt in der Romantik, in Symbolismus und Surrealismus. Davon sprechen schon allein die Titel ihrer stets in Zyklen entwickelten Bild-Gruppen: „Insomnia“, „Restlicht“, „Schneewittchen wird erwachsen“. Es öffnet sich eine Welt, die zwischen Traum und Wirklichkeit schwebt, es öffnen sich im Sinne von E.T.A. Hoffmann eigentliche Nachtstücke. Die Welt scheint nicht fassbar, Raum- und Grössenordnungen verschieben sich bis ins Unheimliche. Angst und Beklemmung greifen um sich. Die Farben irrlichtern – und wo sie manchmal doch geradezu lieblich erscheinen, kippt die Szenerie unmittelbar wieder ins Nebelhaft-Unheimliche. Das wird noch dadurch gesteigert, dass die Welt, die da aufscheint, keineswegs im Gestern, sondern ganz und gar – bis hin zu Details – im Heute anzusiedeln ist.

In Manchem vermag das an Werke von Leonor Fini zu erinnern, unübersehbar ist jedoch dennoch die Eigenständigkeit der komplexen Bildfindungen. Diese entwickeln sich nicht nur thematisch, entscheidend ist auch die spezielle Technik einer vielschichtigen Malerei in Mischtechnik: Die Schichtungen entsprechen den inhaltlichen Bildfindungen. Wie beim berühmten «Wunderblock» von Sigmund Freud schimmert das Vergessene oder das Verdrängte hervor und öffnet so auf paradox poetische Art die Abgründe. Wenn denn diese Bilder an die Romantik erinnern, dann jedenfalls an jene, die als schwarze, dunkle oder gar negative umschrieben wird.

Konrad Tobler, 2019, Kunstkritiker, Kurator, Bern

ANNA ALTMEIER Perdendo



Ausstellungen

Veranstaltungsdaten

FR 17.05.19 17.00 - 19.00

SA 18.05.19 10.00 - 14.00

DO 23.05.19 17.00 - 19.00



Veranstaltungsort

9a am Stauffacherplatz - das kleine Kunsthaus
Stauffacherstrasse 7
3014 Bern

Veranstalter

Anna Altmeiers auf farblos grundierte Leinwand gemalte Bilder erinnern atmosphärisch an surreale Traumwelten, wie Kurzgeschichten ohne Anfang und Ende, geheimnisvoll und suggestiv.

ANNA ALTMEIER Perdendo

Die auf farblos grundierter Leine gemalten Bilder von Anna Altmeier sind vielschichtig, die Betrachtenden geraten in einen Sog surrealer Traumwelten, gleichsam Kurzgeschichten, aber ohne eigentlichen Anfang und Ende. Geheimnisvoll, erscheinen sie oft gefährlich, so wie auch wir uns oft vor unseren unbewussten Abgründen fürchten. Alles ist in ein rätselhaftes Licht getaucht. Restlicht hiess eine ihrer letzten Ausstellungen. So sind auch ihre atmosphärischen Fotografien. Und lyrisch ihre Texte.

Anna Altmeier lebt und arbeitet in Sigriswil / Thun. Ausbildung im grafischen Gewerbe, Schwerpunkt Fotografie in Berlin. Sie malt auf der

**Texte/Presse zum Thema und zur
Publikation
„Schneewittchen wird erwachsen“**

Was wäre, wenn Schneewittchen heute lebte?

Galerie Anna Altmeier spinnt das Märchen in einem Bilderzyklus und in einem Buch fort

■ Koblenz. „... und wenn sie nicht gestorben sind, dann leben sie auch heute noch glücklich und zufrieden.“ So oder so ähnlich enden viele Märchen der Brüder Grimm, auch das „Schneewittchen“. Eine, die sich bereits als Kind damit nicht zufriedengeben mochte, ist Anna Altmeier, Großnichte des Malers und langjährigen Vorsitzenden der Arbeitsgemeinschaft bildender Künstler am Mittelrhein, Hans Altmeier, der ihr schon früh Zeichen- und Malunterricht gab. Malend hat die Künstlerin jetzt das Märchen nach der Methode: „Was wäre, wenn ...?“ fortgesponnen und daraus ein Buch gemacht, gemeinsam mit dem Schweizer Schriftsteller Burkhard Friese. Die Originalbilder zeigt jetzt die Galerie Jean-Marc Laik.

Was wäre, wenn eben Schneewittchen nicht mehr das kleine, naive Prinzesschen wäre, sondern eine erwachsene Frau? Was wäre, wenn sie nicht in einer undefinierten Märchenzeit, sondern heute lebte? Dann ist es natürlich sowohl in den Bildern wie in den Texten nicht mehr so ganz einfach wie bei



„Schneewittchen wird erwachsen“: Anna Altmeier in der Galerie Laik.

Foto: Lieselotte Sauer-Kaulbach

den Grimms, wo die Guten belohnt und die Böse, die Stiefmutter, bestraft wird. Und nicht mehr so ein-

fach mit der Mutter-Tochter-Beziehung und auch nicht mit der Beziehung zwischen Schneewittchen

und ihrem Prinzen. Bereits die gebrochene, Moll-lastige Farbigkeit der Bilder Anna Altmeiers, die in Berlin Grafik und Fotografie studierte und seit 1988 in der Schweiz lebt, verheißt kein problemloses Happy End. Allein schon die Räume in diesen Bildern haben meist etwas Klaustrophobisches, Beklemmendes. Da passt es nur zu gut, wenn Schneewittchen einmal als Marionette auftaucht, die, in ihren Fäden verheddert, ausgerechnet auf einem Schachbrett sitzt und mit niedergeschlagenen Augen darauf zu warten scheint, dass mit ihr gespielt wird. Oder sie auf einem großen Bett eher ängstlich, sehr schüchtern, sehr verletzlich ihres frischgetrauten Bräutigams harht.

Ganz so einfach ist es halt mit allem nicht, denn wie ein Leitmotiv durchzieht der Blick in den Spiegel die Bilder Altmeiers und die ihnen dicht und einfühlsam auf den Personen folgenden Texte Frieses. Deshalb befragt nicht nur die eitle Stiefmutter, die geradezu ein Musterbeispiel für die von Psychoanalytiker C. G. Jung beschriebene alles verschlingende Mutter ist, den Spiegel, nein, Schneewittchen selbst tut es, nicht zwecks Bestätigung ihrer Schönheit, sondern zwecks Selbsterkenntnis. Dazu gehört, dass sie nicht nur ihre Verwandtschaft zur Stiefmutter erkennt, deren doch reichlich grausamer Tod den Honeymoon, die

ersten sieben Tage des jungen Paares, überschattet, sondern im Spiegelbild gar mal Venus und Loreley auftauchen sieht. Verführerische, aber verderbliche Frauen, Facetten der Weiblichkeit Schneewittchens.

Kein Wunder, dass der Prinz sein solchermaßen erwachsen gewordenen Prinzesschen zunächst nicht mehr wiedererkennt und auch nicht mehr mag, dass dieses erst, Kulminationspunkt der Düsternis, von einem Raben begleitet in eine dunkle Gruft hinab- und in einen von Altmeier auf krude Holzscheiben gemalten Sarg einsteigen muss, um quasi gereinigt wiederzuerwachen und dann doch das Glück zu finden. Oder auch nicht? Denn die Texte Frieses, der nicht nur allerlei klassische Märchenmotive versteckt wie den Raben und die Täubchen, sondern einen das Geschehen kommentierenden Erzähler hinzufügt, brechen mit dem Beginn des achten Tages ab. Wer mag, kann es dann selbst weiter spielen, das große „Was wäre, wenn ...?“.

Lieselotte Sauer-Kaulbach

⊕ Zu sehen in der Galerie Jean-Marc Laik, Altenhof 9, bis Ende August Montag bis Freitag 11 bis 18.30 Uhr, Samstag 11 bis 14 Uhr. Das Buch von Burkhard Friese, „Schneewittchen wird erwachsen“, Münster-verlag, 60 Seiten, ist in der Galerie zum Preis von 29 Euro erhältlich.

Eröffnungsrede zur Ausstellung/Buchpräsentation „Schneewittchen wird erwachsen“, 20.07.2018, Galerie Laik, Koblenz

.....und sie lebten von da an glücklich und zufrieden und wenn sie nicht gestorben sind, dann leben sie heute immer noch. Wer kennt es nicht, das klassische Ende vieler Märchen, nicht nur der Grimms, die nach teilweise recht blutrünstigem und eigentlich gar nicht sonderlich kindgerechten Ereignissen schließlich doch gut ausgehen, wo jeder Topf sein Deckelchen, jede Prinzessin ihren Prinz findet und alles, was da vorher vielleicht ziemlich durcheinander geraten war, wieder ins Lot kommt.

Das ist im Märchen von Schneewittchen nicht anders. Vielleicht sollte ich Ihnen noch einmal ins Gedächtnis rufen, worum es da geht. An einem Wintertag sitzt eine Königin am Fenster und näht. Dabei sticht sie sich in den Finger, drei (natürlich müssen das drei sein!) Blutstropfen fallen in den Schnee und als die Königin das sieht, wünscht sie sich ein Töchterchen so weiß wie Schnee, so rot wie Blut und so schwarz wie das Ebenholz des Fensterrahmens. Tatsächlich bringt sie auch ein solches Töchterchen zur Welt, stirbt aber schon bald nach dessen Geburt. Der König nimmt sich schnell eine andere Frau – der arme Kerl kann ja nicht allein regieren! - und die ist seinem Töchterchen natürlich eine böse und eitle Stiefmutter, die misstrauisch beobachtet, wie Schneewittchen mit jedem Tag hübscher wird. Und als ihr das auch noch der Spiegel bestätigt, den sie immer nach der Schönsten im ganzen Land fragt, kann sie das gar nicht ab und beauftragt stantepede ihren Jäger, mit dem Prinzesschen in den Wald zu gehen, es dort abzustechen und zum Beweis ihr Herz und Lunge zu bringen. Der Jäger hat Mitleid mit dem Prinzesschen, lässt es laufen und erlegt stattdessen einen Frischling, dessen Innereien er der Königin bringt, die sie sich braten und schmecken lässt. Sie ist also tatsächlich die alles verschlingende Mutter C. G. Jungs! Der Spiegel aber sagt natürlich immer noch: „Frau Königin, ihr seid die Schönste hier, aber Schneewittchen ist noch tausendmal schöner als ihr.“

Schneewittchen landet auf der Suche nach Schutz im Haus der sieben Zwerge, in denen manche Interpreten die Inkarnation des Väterlichen sehen, die Zuflucht vor der bösen Stiefmutter. Die Zwerge im Häuschen hinter den sieben Bergen nehmen Schneewittchen auf (die ist ja auch eine praktische Haushälterin). Die böse Königin aber gibt keine Ruhe und verübt höchstselbst, als Krämerin verkleidet, drei Anschläge auf das Prinzesschen, das sie leider, trotz der Warnungen der Zwerge, ins Haus hineinlässt. Deshalb kann die Stiefmutter ihr auch den vergifteten Kamm ins Haar stecken, das Schnürleibchen, in dem man auch den Versuch sehen könnte, die Weiblichkeit der Konkurrentin zu unterdrücken, so eng zurren, dass Schneewittchen keine Luft mehr bekommt. Die Zwerge kommen glücklicherweise immer rechtzeitig zurück, um das Schlimmste zu verhüten – bis zum dritten Anschlag, als die Königin ihrer Stieftochter einen vergifteten, ausgerechnet auch noch roten und weißen, die Farben vom Anfang, von Blut und Schnee aufgreifenden Apfel aufnötigt. Der bleibt dem Prinzesschen in des Wortes wahrstem Sinn im Hals stecken; als die Zwerge aus dem Bergwerk, in dem sie arbeiten – Zwerge sind ja häufig die Hüter verborgener Schätze, sogar

bei Wagner! - , finden sie das Schneewittchen scheinbar mausetot und legen es in einen gläsernen Sarg, so, als ob sie damit auch ihre eigene Trauer um die verstorbene Schöne zur Schau stellen wollten.

Und dann kommt, wie kann es anders sein, ein junger, hübscher Prinz vorbei, sieht die Schöne im Glassarg, verliebt sich in sie (das grenzt ja fast an Nekrophilie!), lädt den Sarg auf sein Pferd und als er in seinem Schloss ankommt, stolpert einer der Diener beim Hereintragen (da gibt es verschiedene Varianten, bei manchen lässt der Diener das Schneewittchen auch mit Absicht fallen, weil er den Sarg nicht mehr länger tragen mag), Schneewittchen fällt dabei der giftige Apfelbissen aus dem Mund, es schlägt die Augen auf und nimmt, quicklebendig wieder, ihren Retter zum Manne. Zur Hochzeit wird auch die böse Stiefmutter eingeladen, aber der Ball bekommt ihr schlecht, denn an den Füßen hat sie rotglühende Eisenpantoffeln, mit denen sie so lange tanzen muss, bis sie tot zusammenbricht.

Soweit, so gut. Happy End für die Guten, Strafe für die Böse. Eine, die sich schon als Kind nicht mit diesem Ende zufrieden geben mochte, steht vor ihnen und heute eröffnen wir ihre Ausstellung, in der es eben um Schneewittchen geht und das, was sie und der Schweizer Schriftsteller Burkard Friese daraus gemacht haben. Die Rede ist von Anna Altmeier, der in Koblenz geborenen Großnichte von Hans Altmeier, dem Maler und langjährigen Vorsitzenden der Arbeitsgemeinschaft bildender Künstler am Mittelrhein, der ihr schon als Kind Unterricht im Zeichnen und Malen erteilte. Anna Altmeier machte eine Ausbildung in Berlin im grafischen Gewerbe, ging dann nach München und lebt seit 1988 in der Schweiz, in Sigiswil bei Thun im Kanton Bern.

Vor einiger Zeit begann sie, zunächst eher ohne festes Ziel, Bilder zu malen, die das klassische Ende des Märchens vom Schneewittchen aufdröseln und Fragen stellen nach der Methode: „Was wäre, wenn?“ Was wäre, wenn eben Schneewittchen nicht in einer unbestimmten märchenhaften Zeit, sondern heute lebte? Wenn sie nicht länger das naive, unbedarfte Mädchen wäre, sondern erwachsen würde? Wenn mit der Hochzeit nicht einfach Schluss wäre, sondern die Geschichte noch weiterginge? Usw. usw.

Die Bild gewordenen Fragen inspirierten Burkard Friese zu poetischen Texten, die einerseits die Handlung fortschreiben, andererseits einen kommentierenden Erzähler zu Wort kommen lassen und mit dem klassischen Märchen sehr frei umgehen, selbst wenn sie dann und wann ihrerseits durchaus mit traditionellen Märchenmotiven arbeiten. Da gibt es schwarze und weiße Vögel, Raben und Tauben, die ja auch in anderen Märchen herumflattern – denken Sie nur mal an Aschenputtel, an Jorinde und Joringel! Nicht umsonst sind es auch ausgerechnet sieben Tage nach der Hochzeit Schneewittchens, die in den Texten thematisiert werden; der achte bleibt seinerseits Fragment, so dass wir im Prinzip das Märchen selber noch weiterspinnen könnten.

So gänzlich ungetrübt ist Glück nicht in der Version von Altmeier und Friese. Nicht umsonst heißt ihre Märchenvariante „Schneewittchen wird erwachsen“ und als Erwachsener lässt frau oder mann sich ja bekanntlich oder hoffentlich nicht mehr so naiv alles Mögliche vormachen und einreden. Und wenn Schneewittchen in einem Bild wie eine Marionette von Fäden umspinnen ist, die mit geschlossenen Augen auf einem Schachbrett hockt und nur darauf zu warten scheint, dass sie und dass mit ihr gespielt wird: Diejenige, die sich wie ein unbedarftes Püppchen verhält, ist das erwachsene Schneewittchen dann doch nicht mehr.

Das fängt schon mit der Hochzeit, mit der Strafe für die böse Stiefmutter an, die hier verbrannt wird, weil sie durch loderndes Feuer tanzen muss. Am Ende bleibt nur ein Häufchen Asche von ihr übrig und Friese ist keiner, der das schön redet. Nein, manchem in der Festgesellschaft, der diese Verbrennung mit anschauen muss, wird übel von dem grausigen Geschehen, das auch in Schneewittchen im Nachhinein einige Gewissensbisse weckt. Und zwischen den frischgebackenen Eheleuten ist ebenfalls nicht alles, wie es sein sollte, die Flitterwochen sind von vornherein überschattet, vergiftet von dem üblen Start.

Anna Altmeier präpariert in ihren Bildern, dicht und einfühlsam gefolgt von den Texten, eben das heraus, was unterschwellig an Zündstoff versteckt ist in dem 1812 erstmals von den Grimm veröffentlichten, in vielen Ländern und unterschiedlichen Versionen existierenden Märchen, das u. a. auch von Puschkin und Walser bearbeitet wurde (Heinz Holliger machte aus der Walserschen Version, in deren Mittelpunkt eine Art großes Verzeihen steht, auch für die böse Stiefmutter, eine Oper). Natürlich sind Altmeier und Friese nicht die ersten und einzigen, die das Märchen auf psychologische, mythologische Inhalte abklopfen. Die den Finger legen auf das, was hier beispielsweise an Beziehungsproblemen verborgen ist, gleichgültig, ob es um die schon einigermaßen konflikträchtige Beziehung von Mutter bzw. Stiefmutter, nach C. G. Jung eine Art Schatten oder, wie zuvor angedeutet, die nefaste, die zerstörende, alles verschlingende Mutter, auf die auch Friese anspielt, und Tochter respektive Stieftochter geht oder um die Beziehung des frischgebackenen neuen Königspaares.

Das solchermaßen umgekrempelte und neu fortgesponnene Märchen erscheint verblüffend zeitlos, aktuell und man ahnt, dass allein schon deshalb nicht alles pures Glück sein darf und wird. Die morbide Farbigkeit der Bilder Anna Altmeiers verstärkt diese Ahnung, gebrochene, verwaschene Farben dominieren und vieles wird bewusst im Andeuten belassen, das klare Zuordnungen verweigert. Denn es geht ja nicht um eine Illustration des Grimmschen Märchens, sondern um dessen aktuelle Version. Da sind die Räume eben nicht die prachtvollen Zimmer und Säle eines Schlosses, sondern ähneln eher klaustrophobische Empfindungen weckende Gefängnisse für das gefangene, das Marionetten-Schnee-wittchen. Das Schneewittchen, das bei Anna Altmeier zaghaft, gar ängstlich auf dem Rand eines Bettes auf den Bräutigam wartet. Das am dritten Tag beim Blick in den für Altmeier und Friese gleichermaßen zentralen Spiegel mit Recht fürchtet, auch in ihm stecke einiges von der Bosheit, der Eitelkeit der Stiefmutter – das Spiegelbild ist ja nun mal, und nicht nur im Märchen, eine Variante des Doppelgängers, den man lieber loswerden möchte, weil er

manches ans Licht bringt, siehe Dr. Jekyll and Mr. Hyde, was man lieber nicht wahrhaben möchte. Gerade deshalb ist der Blick in den Spiegel eben auch Mittel zur notwendigen, schonungslosen Selbsterkenntnis.

Altmeier thematisiert in ihren Bildern mehrfach diesen Blick in den Spiegel, der nicht nur das eigene Äußere Erscheinungsbild, sondern die Facetten des Unbewussten, die nicht greifbaren, gerade deshalb beängstigenden, traumhaften Realität zeigt. Und so sieht denn Schneewittchen plötzlich am siebten Tag im Spiegel das Bild der Venus, der Göttin der Liebe, die sich dann auch noch verwandelt in die femme fatale vom Rhein, in die verführerische Loreley. Das Erotische, im Märchen der Grimms eher neutral abgekühlt wie die Schöne im Glassarg, tritt hier offen und erschreckend zugleich zutage, das ewig Weibliche rückt, wie bei der nefasten Stiefmutter, in die Nähe zum Verderblichen und wohl deshalb lässt Friese in seinem Text auch das Schneewittchen quasi als eine Art Strafe und Reinigung in die Unterwelt, in eine modrige Gruft hinabsteigen, passend begleitet von einem schwarzen Raben, den Anna Altmeier in ihrem Bild aufgreift, der aber nicht nur der Vogel des Unheils, des Todes ist. In der Gruft wartet schon ihr Prinz auf Schneewittchen, der die Veränderte aber so nicht wiedererkennt, der sie so, als auch der Stiefmutter nur zu sehr gleichende Frau nicht haben wollte.

Das muss er erst mal verdauen; die einzigen, die Schneewittchens wirkliche Gefährten in der Gruft sind, sind der Rabe und ein weißes Vögelchen. Der Rabe begleitet zwar die Prinzessin in den Sarg, der auch zum Schutzraum wird, ist aber dann ebenfalls derjenige, der, wie die Täubchen, die Schöne ins Leben zurückführt.

Im Tode geweckt und im Leben gestorben und das wundert mich, denn sie sind in der Schöpfung vereint. Niemand vollzieht die ewige Trennung und selbst der Apfel hofft auf Rosenduft.

Der Sarg trägt die Sehnsucht nach einem Zuhause in sich.

Die Eier nach Schutz ein jeder.

Die Wahl war gut, die Wahl war rein. Der Rabe soll von nun an dein Begleiter sein.

Sie ist mir nicht mehr Schneewittchen, sie ist die Frau, die den Bann gebrochen.

Rätseln Sie noch ein bisschen, was in diesen Zeilen am Schluss des Buches steckt. Vielleicht wird daraus ja dann eine neue Variante des alten Märchens.

© Dr. Lieselotte Sauer-Kaulbach, Kunsthistorikerin, Literaturwissenschaftlerin, Journalistin, Koblenz 2018



Heute Freitag wird Anna Altmeier in Thun aus ihrem Buch vorlesen.

Laut lesen erwünscht

Bereits nach wenigen Zeilen findet sich der Leser mittendrin in der Welt von Schneewittchen. Wer sich jetzt aber die bunte Welt der Disney-Version des Märchens vorstellt, könnte weiter von der Atmosphäre des neuen Buches nicht entfernt sein. Das Gefühl von Enge, Bedrängnis und zeitweise Ekel dominieren auf den ersten Seiten der Erzählung. Wie ein Krimi lässt sich das Werk wahrlich nicht lesen. Die gewählten Worte kreieren sofort Bilder. In Kombination mit den Werken von Anna Altmeier ist «Schneewittchen wird erwachsen» ein Buch, dessen Inhalte man sich als Leser zuerst erarbeiten und anschliessend verarbeiten muss. «Am besten liest man das Buch laut», verrät Anna Altmeier. «Die Tiefe der Worte kommt so viel besser zur Geltung.»

Lesung: «Schneewittchen wird erwachsen»

Freitag, 9. November, 19.00 bis 21.00 Uhr
 Art-House – Das Konzept, Showroom
 Bernorgasse 16
 3600 Thun



Seit zwei Jahren arbeitet Anna Altmeier in ihrem geräumigen Atelier oberhalb von Sigriswil.



Ob sie die Fortsetzung weiterer Märchen malen wird, will Altmeier noch nicht verraten.



Altmeiers Malerei ist geprägt von düsteren Farben und vielschichtigen Sujets.



Als Altmeier die Schneewittchen-Serie zu malen begann, wusste sie noch nicht, wohin die Reise führen würde.



Wer eintaucht in die tiefgreifende Welt des modernen Schneewittchens, kommt so schnell nicht wieder raus.

ARTIKELINFO

Artikel Nr. 169223 9.11.2018 – 12:55 Uhr Autor/in: Sarah Neuhaus

THUN/SIGRISWIL 9. NOVEMBER 2018

Das düstere Schneewittchen

Märchen begleiten Menschen schon seit eh und je. Als Kind bekommt man sie erzählt, als Erwachsener liest man aus ihnen vor. Was passiert, wenn eine Künstlerin und ein Schriftsteller zusammenspannen, um die Fortsetzung eines Märchen-Klassikers zu erzählen, zeigen Anna Altmeier und Burkhard Friese auf eindrückliche Art.

von Sarah Neuhaus



In «Schneewittchen wird erwachsen» wird das berühmte Märchen weiter erzählt – nicht nur mit Worten, sondern auch mit bewegenden Bildern. Fotos: Sarah Neuhaus

Widerwillig erinnerte sie sich an das Stück, welches ihr von ihrer Stiefmutter dargeboten worden war. Mit der Gemütung der Siegerin leckte sie ihre Hand sauber, spuckte alles aus. «Ich bin nicht mehr Schneewittchen», zischelte sie, «ICH bin die neue Königin!» Viele kleine und grosse Apfelsaftspritzer verteilen sich auf den Fliesen. Ihre nackten Füsse kleben beim Gehen.



Die gebürtige Deutsche lebt seit über 30 Jahren im Berner Oberland.



«Sterbekammer» heisst dieses Werk und zeigt Schneewittchen in einem Sarg legend.



In ihrem Atelier in Sigriswil spricht Anna Altmeier mit Arno Negretti, der das aktuelle Projekt administrativ leitet.

Auch wenn «Schneewittchen wird erwachsen» auf dem altbekannten Märchen der Brüder Grimm basiert, findet man als Leser so gar nichts Altes oder Bekanntes in der Publikation der Künstlerin Anna Altmeier und des Schriftstellers Burkhard Friese. Was genau es ist, was da in vermeintlich bekannter Buchform daherkommt, lässt sich nicht wirklich bestimmen. Ein Kinderbuch ist es nicht, so viel ist klar. Vielmehr öffnen die Künstlerin Altmeier und der Schriftsteller Friese die Tür zu einer Welt, die in dieser Art bisher wohl noch nicht existierte.

Wie gehts weiter?

2014 begann die in Sigriswil wohnhafte Künstlerin Anna Altmeier, Bilder zu malen, die sie erstmal gar nicht einordnen konnte. «Erst nach einer Weile wurde mir bewusst, dass ich dabei war, die Fortsetzung von Schneewittchen zu malen», erinnert sich die Malerin. Sie habe schon als Kind immer gerne Märchen gelesen. «Ich habe mich aber immer aufgeregt, wenn es am Schluss hiess 'Und wenn sie nicht gestorben sind ...'. Ich wollte wissen, wie es weitergeht.» Wie in der Vorstellung von Anna Altmeier «Schneewittchen» weitergeht, kann nun in ihrem Buch «Schneewittchen wird erwachsen» erahnt werden. Das Besondere dabei sind nicht nur die eindrücklich düsteren und vielschichtigen Malereien der Künstlerin, sondern deren Kombination mit den tiefgründigen, sinnlichen Texten von Burkhard Friese.

Kunst der Kombination

Dass sich eine Künstlerin und ein Schriftsteller auf die Art und Weise verstehen, wie es während der Lektüre des Buches offensichtlich wird, ist alles andere als selbstverständlich. «Hätten wir nicht



Zuerst die Bilder, dann der Text – so entstand das Buch von Anna Altmeier und Burkhard Friese.



Er ist das Gesicht hinter den mitreissenden Texten: Autor Burkhard Friese. Foto: zvg

ein ähnliches Innenleben, wäre das Vorhaben relativ schnell gescheitert», meint Anna Altmeier. Dass die Texte zu viel über ihre Bilder sagen und dem Betrachter ihrer Kunst keinen Freiraum mehr lassen, befürchtet Altmeier derweil nicht. «Ich glaube, er lässt dem Leser und damit dem Betrachter genügend Raum.»



«Schneewittchen wird erwachsen» ist diesen Sommer im Basler Münsterverlag erschienen.

Schneewittchen

In ihrem Bilderzyklus Schneewittchen spricht die Künstlerin Anna Altmeier die Geschlechterrolle und die Entwicklung der Frau im Kontext der Gesellschaft wie in der Beziehung an. Schneewittchen, im Märchen der Gebrüder Grimm, entstand 1857, und gilt bisher als Sinnbild der Schönheit, Anmut und Tugend der Frau.

In „Playground“ (siehe linke Seite) sitzt sie noch verloren auf einem Stuhl. Allein gelassen und emotional scheinbar gefangen in ihrem spartanisch eingerichteten Spielzimmer. Tiefe Melancholie liegt in dieser Szene. Schneewittchens einzige Gefährten sind die zwei Tauben, als Synonym für die ersehnte, wohl auch emotionale Freiheit. In Anna Altmeiers Werken wird Schneewittchen erwachsen.

Bewusst spielt Anna Altmeier in diesem Zyklus mit bekannten Archetypen und lässt die Befindlichkeit und Zerbrechlichkeit der bekannten Märchengestalt sichtbar werden.

In der Werkreihe „Schneewittchen“ wird die Sensibilität, zuerst einmal von der Protagonistin wahrgenommen, zu einer Stärke. Schneewittchen entscheidet sich, so hoffen wir als Betrachter, nach überwundener Tristesse ihr Schicksal selbst in die Hand zu nehmen. Genau diese Zwischentöne einzufangen, Gefühle ein Gesicht zu geben, ist Anna Altmeiers Stärke. Bewusst setzt sie Farbe und Technik ein, um facettenreich diese Emotionen lebendig werden zu lassen.

Sandra Marti, freie Kuratorin, art-house Thun, im Juli 2015

Mythen

Wir waren lange hier! Noch bevor es die Menschen gab. Lange bevor sie versuchten, uns zu kultivieren und zu erobern. Wir wurden verehrt, geheiligt und entweiht. Wir können Leben schenken und auch Leben nehmen. Wir wurden angebetet und zum Teufel gejagt. Opfer wurden dargebracht und Geheimnisse versteckt. Wir waren ein Ort des Anfangs und ein Ort des Endes. Was nie wieder auftauchen sollte, wurde uns anvertraut. Mit Gewalt wurden uns Geheimnisse entrissen; das Meiste konnten wir bewahren. Wir sind die Welt in der Welt und bewahren für die Menschen die Neugier und die Fähigkeit sich zu wundern. Doch sie haben sich im Laufe der Jahrhunderte an uns gewöhnt. Sie haben den Respekt vor uns verloren und doch sind wir der Ort von Furcht und ängstlichen Träumen. Die Menschen ahnen es, doch wir wissen es. Immer näher rücken die Menschen uns. Doch erfassen können sie uns nie. Wir sind die Bewahrer von Geheimnissen und Schätzen. Wir erzählen die wahren Geschichten.

Burkhard Friese, Schriftsteller, aus dem Roman „Glutwächter“, 2016

Thun — Die Malerin Anna Altmeier zeigt die Serie «Schneewittchen wird erwachsen» und lädt im Rahmen der Ausstellung zur Präsentation des gleichnamigen Buches ein. Die Arbeit an der Serie beschäftigte Altmeier schon seit Jahren. Als sie den Schriftsteller Burkhard Friese traf, waren bereits mehrere Bilder entstanden. Von da an arbeiteten Altmeier und Friese zusammen und teilweise parallel weiter. Friese verwob die Werke Altmeiers zu einer Geschichte, die aus zwei Perspektiven erzählt wird. Daraus geht nun eine zeitgenössische Fortsetzung des Märchens hervor, die im Text und in den Bildern Motive aus der romantischen Erzählung der Brüder Grimm aufnimmt und mit neuen Themen kombiniert. Altmeier setzt sich auf malerische Weise mit der weiblichen Hauptfigur auseinander. Der teils pastose, mehrheitlich aber lasierende Farbauftrag in gebrochenen Farbtönen lässt stellenweise frühere Malschichten und die naturfarbene Leinwand durchschimmern. Altmeier schafft so facettenreiche Räume und Szenen. VS



Anna Altmeier · Sizilianische Eröffnung, 2015,
Mix auf Leinen, 80x120 cm

→ art-house, bis 24.11.; Lesung, 16.11.,
19.30 Uhr ↗ www.art-house.ch

Gedanken zur Publikation „Schneewittchen wird erwachsen“, 2018, Münsterverlag, Basel

Schneewittchen wird erwachsen

„Schneewittchen wird erwachsen“, so der Titel des neomodernen Märchens mit ausgewählten Werken der Künstlerin Anna Altmeier und lyrischen Texten des Schriftstellers Burkhard Friese. Ausgehend von der sich bereits in ihrer Kindheit voller Neugier gestellten Frage, wie das all bekannte Märchen Schneewittchen weitergegangen wäre, so sich das Schneewittchen und der Prinz in der heutigen Zeit getroffen hätten, hatte Anna Altmeier die Idee zur nun aktuellen Fortsetzungsgeschichte „Schneewittchen wird erwachsen“.

Geschrieben als modernes Märchen, angesiedelt in der heutigen Zeit, basiert die Geschichte auf dem deutschen Volksmärchen der Gebrüder Grimm, erstveröffentlicht 1812. Inspiriert durch diese bekannte Sage, erarbeitete die Malerin Anna Altmeier gemeinsam mit dem Schriftsteller Burkhard Friese das Konzept zu dieser Neuinterpretation der verworrenen Familien- und Beziehungstragödie. Gekonnt legen die beiden Künstler in dieser Geschichte ihren bunten, poetisch fliegenden Teppich aus. Wie in einem Kaleidoskop formatieren sie dabei farbige und funkelnde Gedankenfragmente stetig zu einem neuen Ganzen, lassen neue Bilder und Einblicke entstehen. Der Leser ist herausgefordert, hinter die Kulissen der Handlung zu fühlen und um die Ecke zu denken. Eine Reise zu unbekanntem, kreativen Denkansätzen beginnt. In der Handlung des modernen Märchens verketten Anna Altmeier und Burkhard Friese eine zauberhafte, künstlerisch mutige wie auch verwirrende Geschichte des Erzählers und der Protagonisten ineinander. In deren Mittelpunkt steht die Suche nach dem Selbst und dem möglichen „Wir“ und der damit verbundenen bestehenden Widersprüchlichkeit. Das Drama selbst, erhält ihre von der Zeit unabhängige Gültigkeit, indem Anna Altmeier und Burkhard Friese die bekannte Symbolik und deren Deutungen mit poetischen, temporeichen, progressiven Bildern und mit ihren eigenen Codes in Malerei und Schrift durchwegs völlig umgestalten. Wie durch einen Sog fühlt sich der Leser in die Geschichte hineingezogen, lässt sich von dem durchdachten, strategischen Labyrinth der Geschichte verführen und findet sich wieder in einer abgründigen Handlung, als Mensch in einer Übergangszeit, konfrontiert mit Entstehen und Vergehen und der immer begleitenden Verletzlichkeit.

Die Werke der Malerin Anna Altmeier sind mystisch und abgründig. Umgarnen den Betrachter mit ihrer fühlbaren Zärtlichkeit.

So sitzt das nun erwachsene Schneewittchen, wie eine Marionette an Fäden gefesselt, auf dem zum Spiel bereiten Schachbrett. Schneewittchen wartet mit geschlossenen Augen darauf, von ihrem Spieler bewegt zu werden. Anna Altmeier schafft in ihrem Werk „Schneewittchen - sizilianische Eröffnung“ mit seiner zurückhaltend eingesetzten Farbigekeit, eine zauberhaft, melancholische Atmosphäre, die einen Schauer hinterlässt. Müdigkeit und Kälte umgibt das Schneewittchen, man fühlt ihre gläserne, zarte Haut. Das Tor zu ihrer Gefühlswelt hat sich ihr geöffnet. Die Verletzlichkeit ist unmittelbar. Anna Altmeier bringt in ihrer neuen Werkreihe durch diesen Märchenzyklus ihre künstlerischen Stärken zum Vorschein. Die malerische Auseinandersetzung mit der zentralen Figur, der Protagonistin Schneewittchen, führt sie mit einer reifen, weiterentwickelten künstlerischen Handschrift.

Burkhard Frieses märchenhafte Texte begleiten die Werke der Künstlerin. Sie erklären nicht, sondern scheinen sich, ganz eigenständig, in die Geschichte hinein zu verweben. Wort und Bild verbinden sich zu einer Einheit. Wortgewandt und temporeich führt der Schriftsteller Burkhard Friese ohne großes Drumherum in diese versponnene, moderne Märchenwelt ein. Die Sprache, zeitgenössisch poetisch und immer dicht. Die Bilder, die er damit entstehen lässt, oszillieren zwischen einer kraftvollen, leicht düsteren wie auch zärtlich-erotischen Annäherung.

Burkhard Friese schreibt zum Werk „Schneewittchen im Schatten“:
Alles macht das Licht kaputt und nur noch diese Schicht aus Einsamkeit trennt Dich von der Nacktheit und der Verräter wacht. „Suche den Schatten Schneewittchen.“ möchte ich schreien. „Nur er hat die Fähigkeit sich zu erhellen.“

Burkhard Friese erbaut mit seinen Geschichten Bilderwelten vor den Augen der Leserin und des Lesers und verschafft uns damit Gänsehaut pur. Die Werke von Anna Altmeier und die Texte von Burkhard Friese ergänzen sich, entführen den Leser in die fantastische, fast vergessene Welt der Märchen.

Anna Altmeier und Burkhard Friese gelingt mit Schneewittchen wird erwachsen, ein punktiges, extravagantes und modernes Märchenbuch, vertraut und doch ganz unerwartet anders, für mutige und junggebliebene Leser und Kunstinteressierte.

Sandra Marti, freie Kuratorin, Art-House, Galerie und Agentur, 2017

Fotografie

Nuits, 2017-19 Pigmentdrucke auf Inkjetpapier, diverse Grössen

Nuits

In Ihrer neusten Fotoserie **Nuits** vertieft sich Anna Altmeier in das Thema der Nacht. Die Dunkelheit wirkt subtraktiv auf das Bildgeschehen, indem es Gegenstände ausserhalb künstlicher Beleuchtung eliminiert. Diesem Umstand verdanken die Fotografien einen gestalterischen Überblick, der Bildreduktionen zulässt, die als Abstraktionen in Erscheinung treten. Mit der Werkgruppe **Nuits** ist in der Edition Atelier, Bern eine Publikation geplant.

Michael Krethlow, im März 2015

Die Arbeiten der Werkgruppe **Nuits** sind in verschiedenen Nächten entstanden. Wer nachts mit der Kamera unterwegs ist, im Bus oder auch zu Fuss, erfährt die Welt ganz anders als am Tage. Die „Wirklichkeit“ scheint wie verwandelt, Stimmungen entstehen, die Wahrnehmung wird unsicher. Auf den Sehsinn ist kein wirklicher Verlass mehr.

Unter dem wechselnden Lichteinfall wandern Schatten, verblassen die Farben. Je nach Restlichteinfall verwandeln sich Objekte, ihre Körperlichkeit schwindet und die Entfernung ist kaum noch einschätzbar..

Nur angedeutet sind sie schwer identifizierbar, die Einbildungskraft kommt zum Tragen, aus dem Unterbewusstsein kommen Fantasievorstellungen hoch, die mit dem Gemüt spielen, Hoffnungen offenbaren, Ängste auslösen. Sogar vertraute Räume und Gegenstände wirken fremd.

Nuits ist eine Fortsetzung der Arbeiten in **Stehen bleiben**.¹

Anna Altmeier, im August 2014

Anna Altmeier: **Stehen bleiben**, Edition Atelier, Bern 2013. Mit einem Vorwort von Michael Krethlow, Galerie und Kabinett, Bern / Bruxelles.

Zwiegespräch

Unaufhaltsam, zart und unbändig wild. Du drängst Dich auf, versteckst Dich nie und ich verschließe meine Augen. Tausende Lichter zeigst Du mir und doch verbirgst Du Deine Schönheit. Du weckst das Tier in mir, führst den Geist auf Irrwege. Dein Ziel ist klar, mein Schritt nicht sicher. Jegliche meiner Tiefen und Höhen spülst Du an die Oberfläche, beneidest Deinen Bruder, der nur mit einem Licht die Farben zu wecken mag. Dir gehören die Gedanken! Das einzelne, viel zu laute Geräusch, die Ängste und die Hoffnungen. Ihm die Täuschung. Eine Egoistin bist Du, Du Narzisstin. Alles soll sich um Dich drehen. Du umarmst das Leben, doch wenn Du dämmerst, entzieht es sich ehrfürchtig, niemand teilt es mit Dir. Hast Du Sehnsucht nach ihm? Du bist allein, auf ewig und immer getrennt. Willst das Ganze, bekommst doch nur die Hälfte. Ich kann kommen, ich kann gehen und ich kann sehen. So sehe ich auch Dich und die Suche nach dem, was Du verloren glaubst: Die Hoffnung eins zu werden mit Deiner anderen Seite. Die Sehnsucht und das Wissen. Alles ist gut.

Burkhard Friese, Schriftsteller, im April 2016

Nuits 4

2018-2019

Pigmentdruck auf Inkjetpapier, diverse Grössen



Nuits, 2017-19



Nuits, 2017-19



Nuits, 2017-19



Nuits, 2017-19



Nuits, 2017-19



Nuits, 2017-19



Nuits, 2017-19



Nuits, 2017-19



Nuits, 2017-19



Nuits, 2017-19



Nuits, 2017-19



Nuits, 2017-19



Nuits, 2017-19



Nuits, 2017-19



Presse und Texte

Fotografie

(Auswahl)

Stehen bleiben

Michael Krethlow,

Das vorliegende Buch umfasst Fotografien aus dem Werk Anna Altmeiers aus dreissig Jahren. Begonnen Anfang der achtziger Jahre, richtet Anna Altmeier ihr Interesse auf das stark besetzte Feld klassischer Fotografie mit Themen wie Landschaft, Mensch und menschlicher Lebensraum. Diesem Wagnis ist sie bis heute treu geblieben, denn im Umgang mit tradierten Bildern hat sie besondere Formen zeitlicher und räumlicher Bezüge festgestellt, die sie zwischen Vergangenheit und Gegenwart auszulösen vermag. Dieses Buch ist als Summe solcher Bezüge aufzufassen, in der es gilt, einzelne Teile im Ganzen zu verstehen und das Ganze aus dem Einzelnen. Es ist eine Ansammlung verwandter Bilder, die als Bilderherde zusammenstehen und wirken. Eine Form der Mnemosyne, weil die Fotografin sich der eigenen künstlerischen Individualität entledigt, um ein allgemeines Bildgedächtnis aufzuwecken. Anna Altmeier zeigt uns, was wir scheinbar schon kennen, so dass wir stehen bleiben und uns zu erinnern versuchen. Eine Form von Anachronismus liegt diesem Vorgehen zugrunde, in dem in unterschiedlicher Weise das Thema des Vergangenen angesprochen wird. Nicht Zeitlosigkeit, sondern Zeitgebundenheit und das Sichbewusstwerden des Verlustes des Geschehenen. Die Traurigkeit eines Fotoalbums. Weniger mit dem Wunsch einer Suche nach der verlorenen Zeit als eine nüchterne Verortung des Geschehenen im Vergangenen. Das Abgeschlossene.

Eine Aufnahme zeigt ein Mädchen, wie es ein Fahrrad schiebt, auf dessen Gepäckträger ein farbiger Ball mit dem Bügel festgeklemmt ist. Es blickt nach hinten, wohl, um sich zu vergewissern, dass der Ball noch da ist. Man denkt vielleicht an ein Motiv von Paul Senn oder Henri Cartier-Bresson und wird sich gewahr, dass diese Farbfotografie auf eine zeitliche Differenz hinweist und diese zu reflektieren versucht. Obschon das Bild eine reale Handlung zeigt, wirkt es als Inszenierung. Wir glauben, dieses Bild als Bild wiederzuerkennen, obschon uns die Handlung fremd ist. Es suggeriert Wiedererkennbarkeit ausserhalb unseres Erfahrungsbereiches (S. 85).

Eine Gruppe von drei Fotografien beschreibt eine junge Frau in einem Zimmer, sitzend, als Schatten und sich bückend. Ungestört und scheinbar unbeobachtet beschäftigt sie sich in ihrem kleinen Wohnraum mit häuslichen Dingen.

Zwischenzeitlich setzt sie sich auf ihr Sofa, ruht. Ihre äussere Erscheinung ist auf allen drei Aufnahmen nur bedingt sichtbar, ihre Persönlichkeit nur angedeutet. Ebenso der Raum, den wir in seiner Gesamtheit nicht zu sehen bekommen. Alles, was uns gezeigt wird, ist ohne besondere Merkmale, gewöhnlich und seltsam einfallslos. Unser Interesse an diesen Aufnahmen wird dadurch ausgelöst, dass die Spärlichkeit der Information einer Abstraktion gleichkommt, einer inhaltlichen und formalen Verallgemeinerung, die in unserem Bewusstsein eine Schnittmenge bildet. Wir glauben, die Person zu kennen, dieses Bücken, dieses Sitzen und diesen Schattenwurf bei einem solchen Licht in einem solchen Raum. Wir als Betrachter füllen die Informationslücken, indem wir die Bilder an uns selbst zu binden versuchen (S. 114/115).

Eine andere Fotografie zeigt eine Autofahrt, bei der das Vergangene in Form einer gelben Ente dem Betrachter entgegenfährt und sich etwas Zukünftiges ausgerechnet im Rückspiegel ankündigt. Da lacht der Clown! Er lacht über dieses merkwürdige Zusammentreffen der Zeiten, er, der selbst zum Symbol von Nostalgie und Vergänglichkeit geworden ist (S. 54/55).

Oder das Bild mit dem gestürzten Skateboarder. Erinnern wir uns allenthalben an einen ähnlich peinlichen und schmerzlichen Moment in unserer eigenen Vergangenheit? Dieses kunstvolle Platsch der Hände auf dem flachen Asphalt, der beissende Schmerz und die anderen im Hintergrund, die lachen müssen und dabei in Verlegenheit geraten und wegschauen (S. 61). Oder der Mann, der unter dem Auto werkelt, ein überkommenes Sujet aus dem amerikanischen Film. Hier aber ohne heroischen Beigeschmack, schlicht und einfach und alltäglich, eine Momentaufnahme, etwas, an das man sich zu erinnern glaubt, und als Bild sicherlich eine Form von Anachronismus (S. 88/89).

Stehen bleiben im Sinne von Innehalten bedeutet die Unterbrechung einer Bewegung. Als ob wir das Buch Anna Altmeiers wie einen Spaziergang lesen könnten, der uns einlädt, hie und da stehen zu bleiben und zu schauen. So beginnt der Spaziergang in der Natur, führt uns an Seen und Bäumen vorbei, vorerst in schwarz-weisser oder nahezu monochromer Landschaft. Der Nebel hängt wie ein gezogener Vorhang am Horizont, sichtbar gewordene Stille in einer romantischen Landschaft. Man möchte gern Kind sein beim Anblick dieser Weite und an der Hand der Mutter gehen. Der Blick ins Wasser am Ufer, wo sich Bäume spiegeln und taumeln wie impressionistische Zeichnungen. Wo dem Spiegelbild etwas Künstliches anhaftet, als sei dies eine Filmprojektion auf der fluiden Oberfläche. Später erreichen wir ein altes Haus mit einer

merkwürdigen Fassade, aus zwei Wänden bestehend, die eine drei Fenster tragend mit zerschlagenen Scheiben, die andere reich geschmückt mit alten Plakaten. Da lesen wir House of Light, Turnhalle Pestalozzi Thun 1999, 17.30 Uhr, Kreditanstalt & Nadakesch in: „Hailights“. Können wir uns daran erinnern? Unbekümmert schreiten wir weiter und folgen einer langen, mit weissen Regenpfützen bemalten Landstrasse. So mancher Gedanke dringt jetzt aus dem Gedächtnis beim Gehen neben dieser wässerigen Spur. Wir erinnern uns an die nähende Freundin, an die zahllosen Briefe, die sie schrieb, und an graue Tage. Auch sehen wir wieder ganz deutlich die tote Taube, die auf der Matte lag. Schön zurechtgelegt wirkte das Bild, weiss wie Schnee und ohne jegliche Spur von Verletzung, wie ein schlafender Engel lag sie da. Und als wir dann ans Meer gelangt sind, sehen wir über dem Horizont diesen silbernen Lichtstreifen. Menschen weit davor, die wir nicht hören.

Auf unserem Weg erreichen wir die Aussenviertel der Stadt. Aus dem Schornstein der alten Fabrik steigt Rauch auf, körniges Ausatmen, Glut im Inneren und Arbeiter mit kohlegeschwärzten Gesichtern. Wir denken an Bill Brandt. Ganz anders verhält es sich in den bunten Wohnquartieren der Stadt, wo wir sechs alte Damen grüssen, die vor den Wohnblöcken auf Bänken Platz gefunden haben. Denken Sie um Gottes willen nicht, dass diese Frauen mit den Händen auf dem Schoss und den Grossmutterröcken jemals den Gruss eines fremden Spaziergängers erwidern! Die schauen nur zu uns hinüber und denken sich ihren Teil. Wir dagegen ziehen vorbei und flüstern leise: Fassbinder. In der Stadt geht es drunter und drüber. Geschäftige Menschen sehen wir nur wenige, da sie im Inneren der Stadthäuser arbeiten. Dagegen treffen wir, die Flaneure, auf unsere lieben Verwandten, die Müssiggänger. Junge Menschen, gut gelaunt. Sie lachen einander an, rauchen Zigaretten, beugen sich zueinander. Hätte man nicht noch einiges zu bestaunen auf diesem Spaziergang, man möchte sich zu ihnen gesellen.

Das Gartentor öffnet sich leicht. Wir betreten einen grünen Zaubergarten. Grasbüschel wie putzige Haustiere säumen den Weg. Goldene Gräser verbeugen sich, und die Bäume verdrehen sich wie Tänzer. Wir suchen vergebens nach Bewohnern. Die schönen Farben und das goldene Licht betören unsere Wahrnehmung. Sind wir in ein Kindermärchen gefallen? Müssen wir hier eine Rolle übernehmen? Wir wollen hier nicht länger bleiben und suchen den Weg hinaus aus dem vermeintlichen Paradies. Lange schreiten wir durchs Gras, durchqueren Wälder und erreichen schliesslich höher gelegene Gegenden. Von hier oben überblicken wir die Landschaft und sehen, wie die Wolken dunkle Schatten in die Täler werfen. Wir sehen über die Bergwipfel und

glauben, endlich die grossen kosmischen Zusammenhänge spüren zu können. Diese luftige Höhe und dort unten die kleinen Bächlein, Häuschen, Felder und Bäumchen. Was anderes sollten diese mächtigen Berge tun, als diese zerbrechlichen Menschen mit ihren ebenso fragilen Einrichtungen in der Tiefe einzufrieden und zu beschützen. Wir sehnen uns nach Unseresgleichen und beginnen mit dem Abstieg. Vorbei an Gletscherseen mit grünlichem Wasser und seltsamen Eisformen gelangen wir auf weiten Steinwüsten immer weiter in das Tal. Bald schon sehen wir Menschen, die sich auf einem Hügel versammelt haben. Was tun sie nur dort? Wir finden keine Antwort. Dann bemerken wir einen Bauern, wie er einen Anhänger mit einem Milchkessel vor sich herschiebt. Sein Kind folgt ihm geschwind. Die Szene ereignet sich im Gegenlicht, und später sind wir nicht mehr sicher, ob wir uns diese Idylle nicht bloss eingebildet haben.

Erst gegen Abend erreichen wir die Stadt. Die Strassen sind beleuchtet und von Menschen bevölkert. Das Licht über dem Stadtpark feuerrot. Der Verkehr ermattet und als sich die Menschen in ihre Wohnungen zurückgezogen haben, beenden wir unseren Spaziergang.

Bald werden wir das Buch von Anna Altmeier wieder öffnen und zu einem neuen Spaziergang aufbrechen. Die Bilder und Erinnerungen werden durcheinandergeraten, und wir werden nicht sagen können, wann wir uns wo aufgehalten haben und ob die Bilder, die uns Anna Altmeier zeigt, nicht unsere eigenen Bilder sind. Auch werden wir nicht mehr darüber im Klaren sein, ob dieser Spaziergang jemals stattgefunden hat.

Anna Altmeier

Bern — Die stille Kunst des Sich-Versenkens lässt sich in den Fotografien von Anna Altmeier vorzüglich beobachten. Die oberhalb des Thunersees lebende Künstlerin ist sowohl in der Malerei wie auch in der Fotografie zuhause. Liebt sie auf der Leinwand die expressive Geste, so zeigt sie sich an der Kamera als feinnervige Beobachterin von Landschaften und Menschen. Alte Frauen, die auf einer Parkbank sitzen, oder junge Leute, die auf einem See rudern; verschneite Berge oder vor Nässe glänzende Strassen: Altmeiers Fotografien sind nicht Dokumente realer Orte und Begebenheiten, sondern sachte Annäherungen an Stimmungen und Seinszustände, ihr Blick ist nicht der einer Reporterin, sondern der einer Dichterin. Das zeigt sich in lyrischen Bildern wie «mont ventoux», 2006, auf dem Licht und Wolken eine Berglandschaft bewegend beleben, aber auch in ihrer Vorliebe für unspektakuläre Motive wie die Amsel auf einer Wiese in «o.T.», 1997. Eine besondere Bedeutung im Werk der Künstlerin haben Lichter, Schatten, Spiegelungen: In «Insomnia», 2013, zittert eine fragmentarische Gebäudeansicht als Spiegelung in einer Pfütze, in einem anderen Bild wird ein Schattenwurf zum zentralen Element. Zur Ausstellung erscheint eine Publikation. AH



Anna Altmeier · Insomnia 2, 2012, Pigmentdruck auf Inkjetpapier

→ Krethlow Galerie, bis 14.7.

↗ www.krethlow.be

Eine Form von Anachronismus, 2012

Eine Form von Anachronismus bezeichnet die vorliegende Gruppe von Fotografien, weil sie in unterschiedlicher Weise das Thema des Vergangenen aufzuspüren sucht. Nicht Zeitlosigkeit sondern Zeitgebundenheit und das Sich-Bewusstwerden des Verlustes des Geschehenen. Die Traurigkeit eines Fotoalbums. Weniger mit dem Wunsch einer Suche nach der verlorenen Zeit, als eine nüchterne Verortung des Geschehenen im Vergangenen. Das Abgeschlossene. Auch sind die Fotografien nicht privat gedacht, wie dies beim Album im Moment der Entstehung der Fall ist, sondern suchen etwas Allgemeines, sie wollen Déjà-vu sein, in formaler Hinsicht und inhaltlich auf das Geschehene bezogen. Nur ein feiner aber präziser gestalterischer Kunstgriff soll sie von den täglich in unfassbar grosser Menge geschaffenen digitalen Bildern unterscheiden mit dem Ziel, im Betrachter ein Gefühl des Sich-Erinnerns zu evozieren, ohne dass er im Geschehenen tatsächlich involviert war. Eine kleine Abweichung ins Allgemeine ist gemeint wie beim Mädchen mit dem Ball. Das Fahrrad als Transportmittel in die Vergangenheit. Man denkt vielleicht an ein Motiv von Paul Senn oder Henri Cartier-Bresson. Der zeitliche Verlust wird durch die relativ junge Entstehung der Aufnahme und der gleichzeitigen Bezugnahme zur Fotografie der Vergangenheit reflektiert. Obschon das Bild eine reale Handlung zeigt, wirkt es als Inszenierung. Darum geht es. Eine junge Frau in einem Zimmer. Kenne ich sie? War ich dabei? So hab ich das auch schon gesehen: dieses sich Bücken, dieses Sitzen und dieser Schattenwurf bei einem solchen Licht in einem solchen Raum. Eine andere Fotografie zeigt eine Autofahrt wo das Vergangene in Form einer gelben Ente einem entgegenfährt und sich etwas Zukünftiges ausgerechnet im Rückspiegel ankündigt. Da lacht der Clown! Er lacht über dieses merkwürdige Zusammentreffen der Zeiten, er, der selbst zum Symbol der Nostalgie und des Vergehens geworden ist. Oder das Bild mit dem gestürzten Skateboarder. Erinnern wir uns allenthalben an einen ähnlich peinlichen und schmerzlichen Moment in unserer eigenen Vergangenheit? Dieses kunstvolle Platsch der Hände auf dem flachen Asphalt, der beissende Schmerz und die Anderen im Hintergrund, die lachen müssen und dabei in Verlegenheit geraten und wegschauen. Oder der Mann, der unter dem Auto werkelt, beinahe schon eine Ikone aus dem amerikanischen Film. Hier aber ohne heroischem Beigeschmack, schlicht und einfach und alltäglich, das Bild eines Momentes an den man sich zu erinnern glaubt und als Bild sicherlich eine Form von Anachronismus.

Michael Krethlow, Galerie und Kabinett, Berne/Bruxelles und Verlag Edition Atelier, Bern



Zur Fotografie von Anna Altmeier

Die Künstlerin Anna Altmeier hat in den vergangenen dreissig Jahren verschiedene Serien und Zyklen geschaffen, die in Ausstellungen sporadisch ausgestellt wurden. In ihrer Arbeit kommt der differenzierten Wahrnehmung des Verhältnisses zwischen Mensch und Natur eine besondere Rolle zu. Sie versucht verschiedene Formen der Naturerfahrung auszuloten: der Mensch als Spaziergänger in scheinbar vertrauter Umgebung oder umgekehrt als Besucher in einer ihm fremden Natur. Landschaft versteht sie als emotionalen Projektionsraum. Sie versucht stille, einsame Augenblicke zu verbildlichen und dabei Gedankenräume zu eröffnen.

Das Buchprojekt, das sie nun entwickelt hat, soll in gewisser Weise einen Weg durch diese Thematik bilden. Wie in einem Film wird der Betrachter durch das Buch geleitet. Die Dramaturgie des Buches, also die Bildabfolge, kann unterschiedliche Gefühlsebenen berühren.

Das Buch erscheint im Verlag Edition Atelier Bern; der Kunstkritiker Konrad Tobler verfasst den einführenden Textbeitrag.

Michael Krethlow, *Galerie und Kabinett, Berne/Bruxelles und Verlag Edition Atelier, Bern*

„Visible Silence“

...Eine Wand voller Kleinplakate. So, wie sie in jeder Stadt zu finden ist. Hinweise auf kulturelle Veranstaltungen, wild geklebt. Auf einem dieser Plakätchen steht: «Visible Silence». Das ist wie ein Motto für das Buch von Anna Altmeier: sichtbare Stille oder auch greifbare Ruhe oder beredtes Schweigen. All das spielt sich auf diesen Fotografien ab. Wie es der Buchtitel sagt: Die Fotografin, bei der man immer wieder spürt, dass sie auch Malerin ist, Anna Altmeier bleibt stehen – und sieht. Sie sieht aber nicht das, was man gemeinhin sehen würde. Sie nimmt wahr, was man sicher übersehen würde. Sie schaut auf das Naheliegende, das einem gewissermassen zu Füssen liegt und das man eben deswegen – weil der Blick darüber hinausschiesst – nicht sieht. Eine Pfütze, in der sich Welt spiegelt – und das Bild gerinnt zu einer eigentlichen fotografischen Malerei. Eine Wegspur. Eine zerfallene Fassade. Ein versunkener Blick. Das sonnige Aufleuchten hinter einer Steinmauer. Lichter in der Nacht. Ein einsamer Vogel. Eine tote Taube. Aufkommender Nebel. Es sind sehr vergängliche Momente, die da festgehalten sind. Aber die Bilder sind gleichzeitig keine Schnappschüsse, zufällig der rasch vergehenden Wirklichkeit entrissen. Vielmehr sind es Bilder, die davon zeugen, wie es ist, wenn jemand mit wachem Blick auf all das schaut, was sich in der äusseren Welt abspielt. Indem der Blick derart gerichtet ist, verinnerlicht er sich die äussere Welt. Und zwar in einer Balance, die die Spannung zwischen dem Festhalten und dem Vergehen aushält, liebevoll im besten Sinn, melancholisch auch, wissend darum, dass das scheinbar Belanglose (vergehende) Bedeutung hat. Das könnte freilich rasch in den Kitsch abgleiten, weil dem Belanglosen symbolische oder allegorische Bedeutung aufgedrückt werden könnte. Das jedoch ist bei diesen Bildern nie der Fall: Indem die Fotografin stehen bleibt, geht sie weiter in die Welt hinein – beredt schweigend.....

Konrad Tobler, *Kunstkritiker und Kulturjournalist, Bern*



Ausstellungsansichten

2018
 Art-House & „das Konzept“, Thun, „Schneewittchen wird erwachsen“, Ausstellung, Lesung, Buchpräsentation

2018
 Projektraum Stauffacher 9A, Bern, „Perdendo“, Projekt mit Malerei, fotografischen und lyrischen Arbeiten

2018
 Galerie Jean-Marc Laik, Koblenz DE, Einzelausstellung, Lesung, Buchpräsentation

2018
 Galerie Mayhaus, Ilja & René Steiner, Erlach, „Mosaik aus der Fassade“, Gruppenausstellung

2018
 „Zürich liest“, Literaturevent, Präsentation Neuerscheinungen Münster Verlag, Basel, Lesung „Schneewittchen wird erwachsen“ und Interview



2019
Galerie Eulenspiegel, Basel, „Schneewittchen wird erwachsen“, Ausstellung, Buchpräsentation und Lesung

2019
Galerie Eulenspiegel, Basel, Schneewittchen wird erwachsen“, Ausstellung, Buchpräsentation und Lesung

2019
Jedlitschka Gallery, Zürich, „Duet“, Doppelausstellung

2019
Kunsthalle Palazzo, Liestal, „IMAGO“- Geschichtsbilder-Frauenbilder-Spiegelbilder, Ausstellung zum 100jährigen Literaturnobelpreis-Jubiläum von Carl Spitteler