



## **Anna Altmeier**

### **Arbeitsdokumentation Malerei und Fotografie 2013/2014**

**[anna.altmeier@gmx.ch](mailto:anna.altmeier@gmx.ch) [www.annaa.ch](http://www.annaa.ch)**

Copyright © 2020 by Anna Almeier

Alle von mir auf meiner Website veröffentlichten PDF's, Beiträge und Abbildungen sind urheberrechtlich geschützt. Jede vom Urheberrechtsgesetz nicht zugelassene Verwertung bedarf vorheriger schriftlicher Zustimmung der Künstlerin. Dies gilt insbesondere für Vervielfältigung, Bearbeitung, Übersetzung, Einspeicherung, Verarbeitung bzw. Wiedergabe von Inhalten in Datenbanken oder anderen elektronischen Medien und Systemen. Ausdrucke, Fotokopien und Downloads von Webseiten dürfen nur für den persönlichen, privaten und nicht kommerziellen Gebrauch hergestellt werden.



# Ausstellungen und Projekte

## 2013/14

# Kunsthaus Interlaken

## „Cantonale Berne-Jura 2014“

Dezember 2014 - Januar 2015

KünstlerInnen

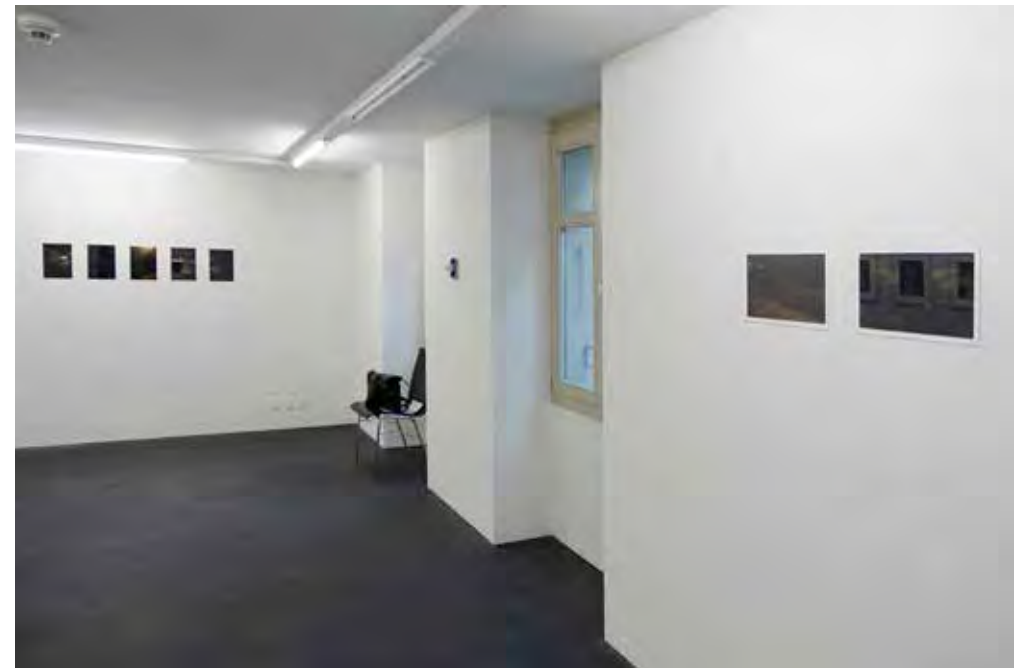
/

Artistes

Martin Aeschlimann  
Anna Altmeyer  
Samuel Blaser  
Stefanie Daumüller  
Daniela de Maddalena  
Claudia Dettmar  
Andrea Eberhard

Claude Giger  
Mala Gusberti  
Sylvia Hostettler  
Alain Jenzer  
Mingjun Luo  
Ka Moser  
Tobias Nussbaumer

Aniko Risch / Duosch Grass  
Anna Schmid  
Patricia Schnelder  
Karoline Schreiber  
Julia Steiner  
Michael Streun  
Jost von Allmen



„Nuits 1“, 2014, Pigmentdruck auf Inkjetpapier, auf Altholz aufgezogen, 7 Arbeiten, je 29,2 x 19.9 cm, Auflage: 1/3

## Galerie Mayhaus, Ilja & René Steiner, Erlach

Weihnachtsausstellung  
13. - 21. Dezember 2014



### Einladung zur Weihnachtsausstellung

Anna Altmeier – Ruedy Schwyn

M.S. Bastian & Isabelle L

Lis Kocher – Martin Disler

Jürg Spiller – Petr Beranek

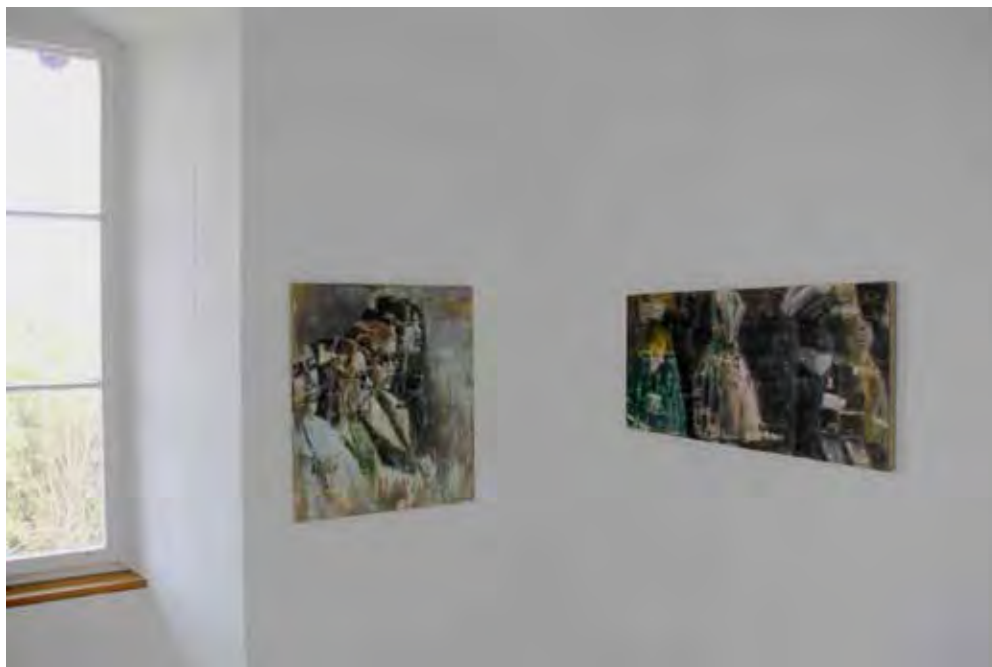
Wolf Barth – Fredie Beckmans

Ise Schwartz – Heinz-Peter Kohler

Alois Lichtsteiner

**13. Dezember – 21. Dezember 2014**

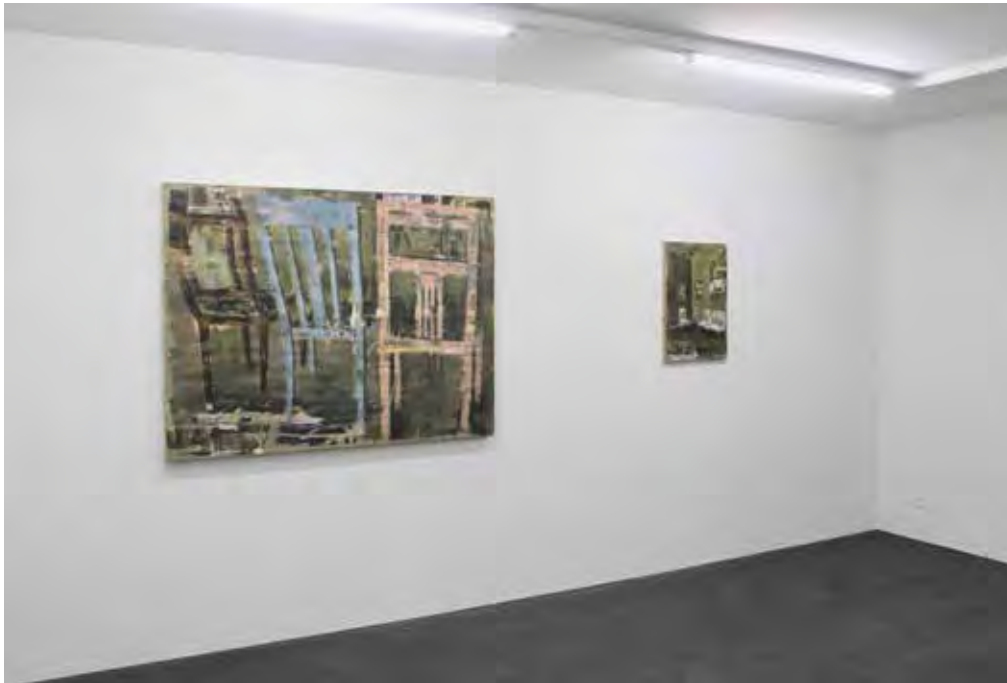
Jeweils Samstag und Sonntag von 14 – 18 Uhr



# Kunsthaus Interlaken

## „Cantonale Berne-Jura 2013“

### Dezember 2013 - Januar 2014



„2 Interieurs“, 2012, Mix auf Leinen, 105x140cm und 60x40cm

Kunsthaus Interlaken | Kunstgesellschaft Interlaken

**Cantonale Berne Jura – Weihnachtsausstellung | Exposition de Noël**  
 8. Dez 2013 – 26. Jan 2014 | 8 déc 2013 – 26 jan 2014

**KünstlerInnen | Artistes**  
 Anna Altmeyer | Ulrich Bartschi, TOMZACK | Zora Berweges  
 Marcel Freymond | Hanspeter Gempeler | Leyla Goormaghtigh  
 Niklaus Manuel Güdel | Stefan Guggsberg | Ralp Haag  
 Jerry Haenggli | Mirjam Helfenberger | Paul Lipp, Reto Leuthold  
 Wilk Müller | Pat Noser | Serge Nyleler  
 Martin Otth | Esther Quarroz | Michael Strein  
 Caroline von Gunten

**Öffnungszeiten | Horaires d'ouverture**  
 Mi–Sa | mer–sam, 15.00–18.00 h, So | dim, 11.00–17.00 h  
 Geschlossen | fermé, 25. Dez | déc 2013, 1. Jan | jan 2014

**Vernissage | Vernissage**  
 Sa, 7. Dez 2013, 17.00 Uhr | sam, 7 déc 2013, 17.00 h Kunsthau Interlaken  
 Türöffnung 16.30 Uhr | accueil dès 16 h 30  
 Ansprache: Hans-Ulrich Gmuer, Vorsteher Amt für Kultur des Kantons Bern  
 Allocution: Hans-Ulrich Gmuer, Chef de l'office de la culture du canton de Berne  
 Musik | Musique: Niels Frederiksen, piano | Rolf Häslar, saxophon

Zur Vernissage und zum Besuch der Ausstellung sind Sie herzlich eingeladen.  
 We freuen uns auf Ihren Besuch!  
 Vous êtes cordialement invités au vernissage et à l'exposition.  
 Vous êtes tous les bienvenus!

Kunstgesellschaft und Kunsthau Interlaken  
 Künstlerinnen und Künstler

Unterstützt durch | soutenu par:  
 Amt für Kultur des Kantons Bern | Germeinden Interlaken, Mägen und Umgegend  
 Gemeinderat der Region Interlaken | Communauté Interlaken | Bank, DO, Interlaken  
 BKW | Elektrizitätswerk des Kantons Bern | HAKAT Tourismus | Interlaken Tourismus  
 KWO, Kofwerke Oberhalb AG | Land Interlaken AG | S. H. Interlaken AG  
 Schärer & Meier AG, Interlaken | S. H. AG, Bern

Kunsthau Interlaken | Jungfraustrasse 55 | 032 822 16 61 | [www.kunsthauinterlaken.ch](http://www.kunsthauinterlaken.ch)

**Galerie Jean-Marc Laik, Koblenz**  
**„Neue Bilder“- Einzelausstellung**  
**15.8. - 20.9.2014**

**ANNA ALTMEIER**

Neue Bilder

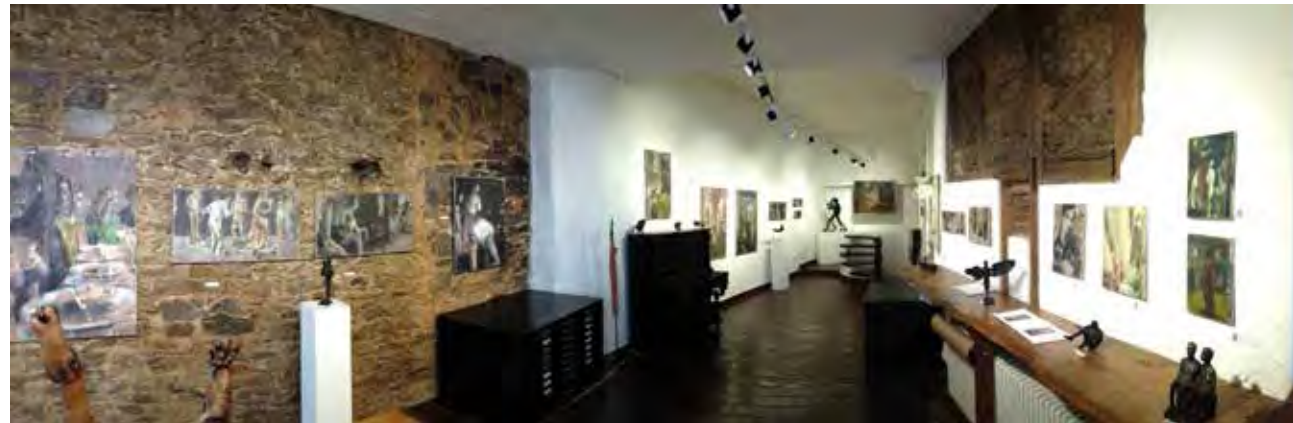
Zur Ausstellungseröffnung am **Freitag**,  
dem **15.August 2014** um **19:00 Uhr**,  
lade ich Sie und Ihre Freunde herzlich ein.

Herr Dieter Gube  
hält die Laudatio.

Die Künstlerin ist anwesend.



Galerie Jean-Marc Laik  
E-mail: [galerie@laik.de](mailto:galerie@laik.de) [www.laik.de](http://www.laik.de)  
Altenhof 9, 56068 Koblenz



# Galerie Mayhaus, Ilja & René Steiner, Erlach

## Weihnachtsausstellung

24.11. - 22.12.2013

Kunst gibt nicht das Sichtbare wieder,  
sondern macht sichtbar.

*Paul Klee*

24. November bis 22. Dezember 2013

Sie und Ihre Freunde sind herzlich eingeladen zur  
**Vernissage:** Sonntag 24. November 2013, 15 Uhr



Galerie Mayhaus Ilja & René Steiner  
Galsstrasse 3 | 3235 Erlach  
[www.galerie-mayhaus.ch](http://www.galerie-mayhaus.ch)  
[info@galerie-mayhaus.ch](mailto:info@galerie-mayhaus.ch)  
Tel: 032 338 20 88

**ÖFFNUNGSZEITEN:** Samstag und Sonntag jeweils  
von 14 h – 19 h oder auf telefonische Vereinbarung.

Anatolj Shuravlev  
Jürg Spiller  
Martin Disler  
Barni Kiener  
Lis Kocher  
Thomas Santhori  
Eva Hoffet

Anna Altmeier  
Alfred Hofkunst  
Ruedi Schwyn  
Wolfgang Zät  
Alois Lichtsteiner  
Alexander Jaquement  
Klaudia Schifferle



# Krethlow, Galerie & Kabinett und Edition Atelier, Bern

## „Stehen bleiben“, 2013 Einzelausstellung und Buchpräsentation

Anna Altmeier  
*stehen bleiben*

Krethlow  
Kabinett

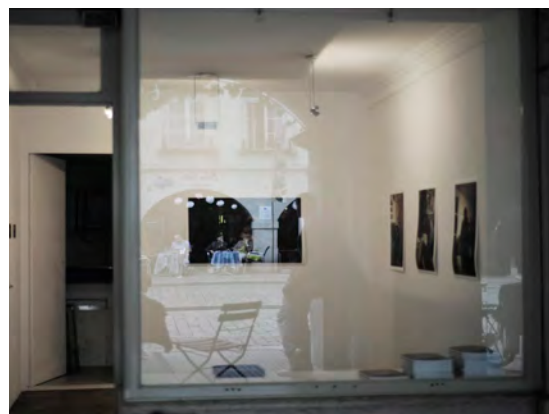
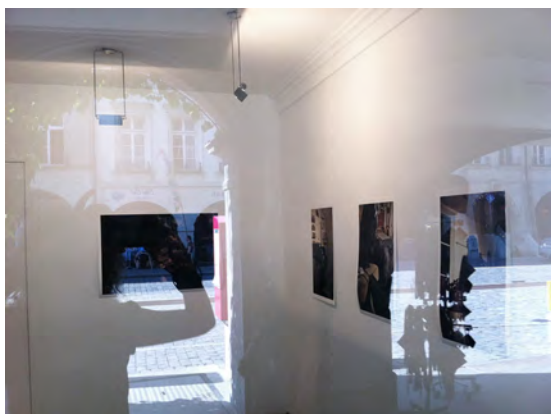
**Buchvernissage und Ausstellungs-  
eröffnung:**  
Samstag, 29. Juni 2013, 18-20 Uhr

Gerechtigkeitsgasse 74, Schaufenster, 3011 Bern  
Tel. 031 312 35 01, [bern@kabinett.ch](mailto:bern@kabinett.ch)  
[www.krethlow.be](http://www.krethlow.be)

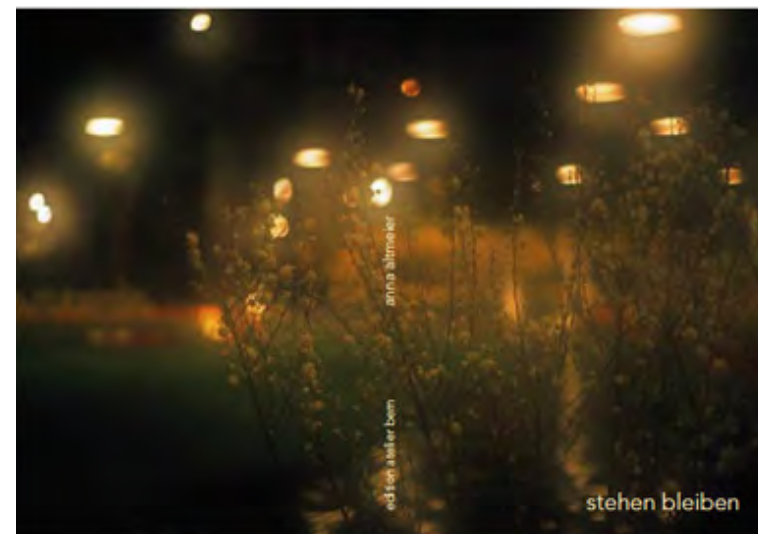
Öffnungszeiten:  
Donnerstag - Freitag 14-18 Uhr  
Samstag 11-16 Uhr

Publikation auch erhältlich unter [www.editionatelier.ch](http://www.editionatelier.ch)

Foto: Anna Altmeier, 2010



Verlag Edition Atelier, Bern, 2013  
Fadengebunden, 24x20 cm, 134 Seiten, s/w- und Farbfotos  
Einführung von Michael Krethlow, 2013, Galerie & Kabinett, Bern  
Besprechung Alice Henkes im Kunstbulletin, 2013  
ISBN 978-3-9523742-9-0



malerei

## **fieberzeiten**, 2013/14

Gruppenbilder, Interieurs, Stillleben.

Die improvisierten und nur angedeuteten Bühnen der Werkgruppe *insomnia* (2011-2013) haben sich in **fieberzeiten** in dunkle, enge Räume gewandelt. Die Wände kippen. Glühbirnen hängen nackt von der Decke, Kronleuchter schwanken hin und her. Die nur spärliche Beleuchtung taucht die Bildszenen in ein gedämpftes Licht; Schatten prägen die Szene.

Manchmal sind die Menschen gegangen oder vielleicht wird gerade auf jemand gewartet. Steht eine Figur im Raum, stellt sich vielleicht heraus, dass es sich nur eine Schaufensterpuppe ist. Und wenn mehrere Personen beisammen sind, fragt sich der Betrachter, welcher Art die Beziehung zwischen ihnen sein könnte. Jeder wird eine eigene Antwort finden - vielleicht auch keine.

Die Räume spiegeln verlorengegangenes Gleichgewicht wieder. Man hat das Gefühl, dass der Boden unter den Personen wegbricht. Haben diese ihren Halt verloren? Oder aber kippen die Wände? Man weiss es nicht so recht. Es sind nur Ausschnitte der Szenen zu sehen, Momentaufnahmen, knappe

Einblicke in ein Geschehen. Ein äusseres Geschehen... aber vor allem ein Inneres: Seinszustände, Gefühle wie Verlassenheit, Einsamkeit. Das Gebrochensein, das Fremdsein unter Menschen, das Fragile des Lebens und seine Vergeblichkeit sind Gegenstand meiner Malerei. Alle Bilder sind in einem Öl-, Acryl-Mix auf farblos grundierte Leinwand gemalt, wobei die rohe Leinwand ohne Farbauftrag in das Bildgeschehen mit einbezogen ist.

Die Kunstkritikerin Annelise Zwez erinnert diese Technik an trockene Fresken, die Schichten figürlicher Fragmente erscheinen lassen. Die Bilder wirken, als seien sie eher Erscheinungen als Darstellungen. Die gebrochenen Farben heben sich wie geträumt von dem dunklen Hintergrund ab. Ob das Dargestellte am Entstehen oder am Vergehen ist, bleibt dahingestellt. Die Bildmotive sind aber klar in der Gegenwart verhaftet.

Diese Werkgruppe werde ich noch weiterführen.

*Anna Altmeier, im August 2014*

# fieberzeiten

2013/2014

Es gab einmal einen Film, Saturday Night Fever hiess er.  
Somnambul und wach der Tanz. Der Glamour hier untermalt  
mit Melancholie. Und einer Spiegel-Frage: Wer bin ich?

**Konrad Tobler**, Kunstkritiker/Kurator, Bern



**tempi passati, 2014**



mix auf leinen, 90x120 cm

**wespennest, 2014**



mix auf leinen, 80x120 cm

## big brother 2013



mix auf leinen, 120x80 cm

## la chute, 2013



mix auf leinen, 120x80 cm

**einzelhaft, 2013**



mix auf leinen, 50x90 cm

**geheime zeugen, 2014**



mix auf leinen, 60x100 cm

**nicht mehr da/o.t., 2013**



mix auf leinen, 40x30 cm



mix auf leinen, 40x30 cm

## la nuit, 2013



mix auf leinen, 120x90 cm

**aus der traum, 2014**



mix auf leinen, 120x80 cm

## le rien des mots, 2014



mix auf leinen, 40x80 cm

**daydream, 2014**



mix auf leinen, 120x80 cm

**too lonely to win, 2014**



mix auf leinen, 80x120 cm

## die unsichtbare, 2014



mix auf leinen, 120x80 cm

**waiting area, 2014**



mix auf leinen, 90x60 cm

**endloses spielen, 2013**



mix auf leinen, 50x90 cm

**exposition, 2014**



mix auf leinen, 90x60 cm

**collection, 2014**



mix auf leinen, 50x70 cm

**interieur-la porte, 2014**



mix auf leinen, 40x30 cm

**city date, 2014**



mix auf leinen, 40x30 cm

## nachtgeschichte, 2012



acrylfarbe, ölfarbe und kreide auf leinen, 50x150 cm

**o.t., 2013**



mix auf leinen, 30x20 cm

**Presse und Texte**

**Malerei**

**(Auswahl)**

**Annelise Zwez** Kunstkritikerin

## Zeitgenössische Kunst in der Schweiz

Texte und Besprechungen ab 1972

### Kontakt

 suchen

Texte 2013 - 2008

Texte 2007 - 2002

Texte 2001 - 1996

Texte 1995 - 1990

Texte 1989 - 1984

Texte 1983 - 1978

Texte 1977 - 1972

Biographie

Fraubrunnenhaus/Pfahlbaumuseum

Links

Fondazione Sciarredo

### azw's News-Letter April/Mai 2013

Was läuft doch Monat für Monat in der Kunst! Zu meinen April-Highlights gehört zweifellos die „Kinostadt“ von **Steve McQueen** im **Schaulager** in Basel. Weil: a) die Architektur zeigt wie Filmisches durch Wechsel von offenen und geschlossenen Situationen in eine Gesamtinstallation eingebunden werden kann; b) die Rücksichtslosigkeit, mit welcher McQueen die Zeit der Besuchenden in Anspruch nimmt (z.B. im Verharren im Gelände der Biennale Venedig zur Winterszeit) eine Herausforderung zum Nachdenken ist c) das Engagement für die Rassenfrage (McQueen ist von dunkler Hautfarbe) nicht polemisch, sondern wissend daher kommt. — Zumindest eine positive Überraschung war **Paul Klee/Fausto Melotti** in Lugano. Wer denkt, da solle wohl ein Italo vom Ruhm Klees profitieren, hat nicht ganz unrecht, aber da ist eine Verwandtschaft, die trotz klee'scher Inspiration des 22 Jahre Jüngeren, einen Dialog zur Bereicherung macht, zumal er von **Bettina della Casa** sehr schön inszeniert ist. — Beglückend war auch „Häutung und Tanz“ bei **Elena Buchmann** in Agra (Lugano). Der Kontrast des modernen Stahl/Glas/Beton-Baus, der White Cubes im Innern und den körperlich versehrten Bronze-Figuren **Martin Dislers** von (+/-)1990 stehen in einem Kontrast, der sich als emotionale Kraft vermittelt; Intensiver noch als vor Jahresfrist im Schönthal (BL). Es sollen die letzten verkäuflichen der einst 66 in Lugano entstandenen Arbeiten des Zyklus sein. — Auf Galerienebene schrieben sich teils an frühe Marc Antoine Fehr erinnernde Bilder von **Anna Altmeier** (z.Zt. im Mayhaus in Erlach) ein. Auf farblos grundierter, grober Leinwand lässt sie an trockene Fresken erinnernde Schichten figürlicher Fragmente erscheinen. Die Gegenwart schimmert als wäre sie die Zukunft der Vergangenheit. Ob sie daraus ein Werk entwickeln kann? — Die aktuelle Foto: "Eppur si muove" - die Welt und die Kunst und azw in ihr... (Aufnahme: Aussichtsturm Petersinsel, Caroline Blum-Halder)

## Eine hochkarätige Gemäldeausstellung

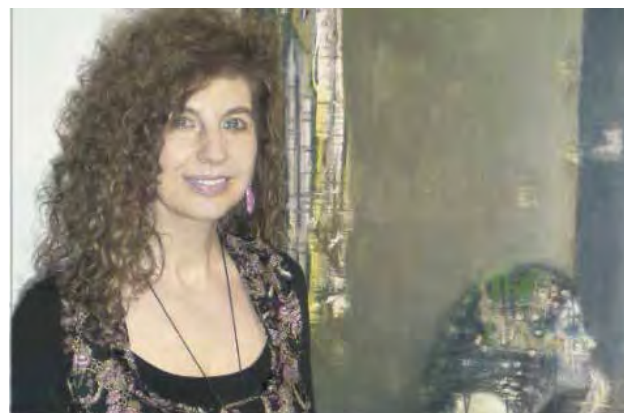
Mai 2013

**Pierre Keller** ➤ Die zurzeit laufende Gemäldeausstellung «Rundum Malerei» in der Galerie Mayhaus Erlach, könnte für den Junggaleristen Ilja Steiner, dem mit dieser Expo ein bemerkenswerter Wurf gelungen ist, Geschichte schreiben. Den Besucher empfängt eine geballte Ladung ganz grosser Kunst. Eine Gruppenausstellung die in ihrer Geschlossenheit und Harmonie nichts zu wünschen übrig lässt. In der Tat ist es keine einfache Aufgabe, den vier Künstlern mit einem kurzen Beschrieb ihrer Arbeiten, in allen Belangen gerecht zu werden. Grossformatig und bedrohlich die menschenleeren Orwell-Landschaften in satten, leuchtenden Farben von Dominique Ruppen aus Grenchen. Eindrücklich die pilzartig wuchernden Wolkengebilde über wüstenähnlichen Einöden die den Effekt der Machtlosigkeit und der Einsamkeit vermitteln. Ebenfalls in kräftigen Farben und dezidierten Pinselstrichen zeigen sich die virtuos gemalten Bilder des jungen Spaniers FAFA. Er überrascht mit der Gestaltung seiner Bilder aus der Hundeperspektive. Eine optische Spielerei oder ein Wink an unsere Wegwerfgesellschaft, die ihren Blick erhaben und weit über Schmutz und Abfall der Hundeperspektive gerichtet hat? Bilder die jedoch, auf die Dauer und ernst genommen, auch devote Gefühle aufkommen lassen. Aus ganz anderer Sicht die wunderschönen Male-rien der Bielerin Daniela de Mad-

dalena als kunstvoll phantastisch übermalte Plakate und Fotografien. Zu jedem Bild gehört eine Geschichte die sie jedoch nicht erzählen will um den Betrachter in seinen eigenen Phantasien nicht zu irritieren. Die Krone der Ausstellung gebührt allerdings unumstritten der Künstlerin Anna Altmeier aus Schwanden bei Thun. In meisterlicher Schichtentechnik auf grober Leinwand präsentiert sie uns eine Bühnenwelt der weiblichen Art. Die scheinbaren Zufälligkeiten der Optiken und Perspektiven, die oft krass beschnittenen Formate, die vage angedeuteten Gegenstände und Möbel deuten auf ein Suchen nach Bestätigung des wahren «Seins» oder auch auf das grosse unausgesprochene «und was jetzt...?» hin. Es sind tief greifende Bilder die den Betrachter an sich fesseln, ihn beschäftigen um ihn letztlich doch in Ratlosigkeit zu belassen. Eine dichte, dunkel umschattete, kaum definierbare Atmosphäre umgibt diese Aussagen, die in ihrer Vielschichtigkeit vom Dunkel ans Licht drängen. Die Bilder von Anna Altmeier sind ganz grosse Malerei. Das Gesamtbild der Ausstellung zeigt einen deutlichen Trend zur Gegenständlichkeit und zur Formalität des soliden Malereihandwerks, das dem Betrachter Geheimnisse und Rätsel präsentiert die er selber zu entschlüsseln hat. Die unbedingt sehenswerte Ausstellung «Rundum Malerei» dauert noch bis zum 2. Juni 2013.

## Anna Altmeier in der Galerie Mayhaus

Juni 2013



**Pierre Keller** ➤ Ihre Bilder erinnern an die Romangestalten und Figuren eines Honoré de Balzac. Unter der schönen, aber bereits bröckelnden Oberfläche lauert das Dunkle und Verschwiegene. Anna Altmeiers Bilder reden mit ungeheurer Kraft, Dichte und Eindringlichkeit. Szenen und Sequenzen wie aus einem grossen Gemälde herausgeschnitten. Sie erinnern an einen Filmriss früher im Kino, und ein zufälliger, diffuser Ausschnitt bleibt als letztes Bild auf der Leinwand stehen. Die Bildordnung gerät aus den Fugen, erscheint zufällig und bestimmungslos. Die Figuren wirken sich selbst überlassen, oft abwesend in dem sie umgebenden diffusen Umfeld. Dazu die Künstlerin: «Ich sehe meine Bilder und kann mir die Deformation meiner vorgefassten Bildoptik bestimmt erklären, aber sie nur beschränkt steuern. Wenn ich das Bild gestalte, muss ich mich völlig fallen lassen, und die eigentlich beabsichtigte klare Vision rückt oft in den Hintergrund. Andererseits ist die Bild-Kreation für mich keine Denkaufgabe die eine befriedigende Lösung anstrebt.» Dazu gibt es nur eine Erklärung: Auf dem Weg

von der Künstlerin zu ihrer Leinwand geschieht Elementares. Von der fest fixierten Vision zur diffusen Darstellung auf der Leinwand durchläuft das Bild eine Metamorphose. «Wie bereits gesagt, kann ich diese Umwandlung, oder Verflüchtigung nur schwer steuern, es ist eine Bildwerdung die sich zum Teil meinem Willen entzieht», stellt Anna Altmeier fest. Dasselbe gilt in umgekehrter Reihenfolge für den Betrachter des Bildes. Er nimmt die diffuse, nichtbestimmte Darstellung des Bildes auf und transportiert sie in die Ordnung seiner Gedanken und Empfindungen, oder er betrachtet sie als Freiheit zu einer eigenen, neuen Interpretation. Die Bilder strahlen aus und vermitteln den Inhalt, den ihnen der Betrachter letztlich selber zuweist. Sie sind reine Erfindung des Geistes und Resultat intuitiv umgesetzter Visionen: mit hohem technischen Können und herausragendem Handwerk auf die Leinwand gebracht. Die Gemälde-Ausstellung «Rundum Malerei» in der Galerie Mayhaus in Erlach wurde wegen Grosserfolg verlängert. Der Besuch für Kunstfreunde ist ein absolutes «Muss».

# Denken und Essen

Bieler Tagblatt, 19.12.2014

**Ausstellung** Weihnachtszeit ist Gruppenausstellungszeit. Auch die Galerie Mayhaus in Erlach präsentiert einen bunten Teller Kunst mit Werken von vielen Bieler Kunstschaaffenden.

Advent ist die grosse Zeit der Geselligkeit. Das gilt auch im Kunstbetrieb. Kurz vor den Festtagen laden viele Galeristen und Galeristinnen die Kunstschaaffenden ihrer Galerie zu einer gemeinsamen Ausstellung ein. Je nach programmatischer Ausrichtung und Anzahl der Kunstschaaffenden, die eine Galerie vertritt, entstehen dabei oft überraschende Kunst-Mixturen.

In der Galerie Mayhaus in Erlach begegnet man vor allem Werken bekannter Bieler Künstlerinnen und Künstler. Überraschend streng, aber sehr frisch in ihrer Farbigkeit, sind die jüngsten Muster-Bilder von Ise Schwartz. Heinz-Peter Kohler hingegen ist mit einigen älteren Aquarellen

vertreten. Von Ruedy Schwyn ist eine kleine Gruppe sehr reduzierter Gemälde zu sehen. Und nicht allzu weit davon entfernt hängen Bilder von M.S. Bastian & Isabelle L., die vor Details und Figuren nur so wimmeln. Ein wenig schade ist freilich, dass eines der Bilder des Duos, das grossformatige Gemälde «100 Ansichten von Bastropolis», bereits in der letzten Ausstellung «Widerspruch als Prinzip» zu sehen war.

## Beschwingte Jugend

Die Ausstellung wäre eine solide, durchschnittliche Bieler Weihnachtsausstellung im Kleinformat, hätte Ilja Steiner sie nicht mit einigen Positionen gewürzt, die zeitlich wie geografisch aus dem Rahmen fallen.

Eine Arbeit von Martin Disler ist dabei, ebenso ein faszinierendes Bild von Wolf Barth aus dem Jahr 1968. Petr Berank, der im Waadtland zuhause ist, zeigt Drucke, die mit den Seherwartungen des Betrachters spielen. Die am



**Beschwingt:** Anna Altmeier malt Jugendliche mit lockerem Duktus auf grobe, ungrundierte Leinwand.

Tom Hökendorf/zvg

Thunersee lebende Künstlerin Anna Altmeier ist mit einigen neuen Arbeiten dabei, in denen sie beschwingte Jugend auf grobem Leinen malt.

## Pilze und Philosophen

Und an der Treppe ins Untergeschoss findet sich auch für den jüngst nach Brighton gezogenen ehemaligen Atelier-Robert-Gast Fredie Beckmans ein hübsches Plätzchen. Sein Bild «J.J. Rousseau» nimmt mit der Figur des Philosophen, der sich einst am Bielersee aufhielt, Bezug auf die Region. Zudem verweist das Werk auf die beiden Themen, die für Beckmans' Werk wesentlich sind: Pilze und Philosophie, Denken und Essen. Und damit passt das Bild auch prima in die Weihnachtszeit, in der zumal das Essen von grosser Bedeutung ist.

Alice Henkes

Info: Die Ausstellung ist noch bis am 21. Dezember zu sehen.  
[www.Galerie-Mayhaus.ch](http://www.Galerie-Mayhaus.ch)



Raum für Phantasie  
ANNE RÜEGSEGG

Erlach, 18.04.2013

### **Vier malerische Positionen jüngerer Kunst zeigt die Galerie Mayhaus in Erlach in ihrer Ausstellung «Rundum Malerei»: Eine Einladung zum Schauen, zum Schwelgen, zum Rätseln.**

Nun malen sie wieder, die Künstler - und zwar gegenständlich. Nach Jahren des Experimentierens mit Fotografie, Video, Installation, Computeranimation ist der Trend zurück zum klassischen Handwerk des Malens unverkennbar. Das zeigt auch die gegenwärtige Ausstellung in der Galerie Mayhaus in Erlach, die der junge Galerist Ilja Steiner kuratiert hat: Die vier ausgewählten Kunstschaaffenden drücken sich gegenständlich aus, befassen sich intensiv mit Farbenlehre und Maltechnik und wählen sorgfältig ihre Malträger aus. Solides Malerhandwerk also, inhaltlich inspiriert von der medialen Bilderflut unserer Zeit und umgesetzt in eine je eigene, unverwechselbare Sprache. Gegenständliche Malerei, die Reales aufbricht und dem Betrachter Geheimnisse und Rätsel präsentiert, die er selber entschlüsseln muss.

#### **Surreale Weiten**

Grossformatig und mit magischer Sogkraft die menschenleeren Landschaften des Grenchners Dominique Ruppen. Nach seiner letztjährigen Serie der «Weekly Paintings», in der er aufgrund aktueller Zeitungsfotos vor allem Menschen dargestellt hat, überkam den Künstler jetzt die Sehnsucht nach der Landschaft. Nicht dass er nun Idyllen malte - im Gegenteil. Seine menschenleeren Wüsten und Ebenen in kräftigen, oft grellen Farben suggerieren Einsamkeit, die apokalyptisch aufgetürmten Wolkenknäuel wirken bedrohlich. Wie in den «Weekly Paintings» arbeitet Ruppen auch hier aufgrund von Fotografien, benutzt aber auch im Freien angefertigte Handskizzen als Vorlage. Im Stile alter Meister gründiert er seine Leinwände zuerst monochrom und bemalt sie dann in vielen Arbeitsgängen in Öl, häufig mehrschichtig auftragend und wieder wegwischend. Wichtig sind ihm die freien, offenen Stellen im Bild: «Man darf nicht alles definieren - die Durchlässigkeit dient dem Betrachter als Einstieg ins Bild», erklärt der junge Künstler, der kurz vor dem Abschluss seiner Ausbildung zum Zeichenlehrer steht und diese Serie von Landschaftsbildern zum Thema seiner Masterarbeit gemacht hat.

#### **Frühlingssehnsucht**

Auch für die in Biel wohnhafte Daniela de Maddalena ist der endlose Bilderstrom unserer Zeit Anlass zur künstlerischen Auseinandersetzung. Sie wählt Fotografien und Plakate, die ihr gefallen, und übermalt sie dann. Verfremdet, transponiert, zitiert, phantasiert. «Desire», so der Titel eines Bildes mit üppig blühendem Baum: «Ich musste mir den Frühling herbeimalen, nach diesem endlosen Winter», sagt die Künstlerin lachend und erklärt, wie diese an Van Goghs Apfelbaum erinnernde, weiss schimmernde Blütenpracht entstanden ist. Nämlich in Übermalung eines Fotoplakates einer früheren Ausstellung im Centre Pasquart, anlässlich derer ein ganzer Baum samt Wurzelwerk in der Salle Poma aufgehängt worden war. De Maddalena hat das Plakat auf eine Dibond-Platte aufgezogen, den Laubbaum in ein Blütenkleid gesteckt und noch einige andere Dinge verändert. Welche, weiss nur sie. Der zerknautschte Fussball im Vordergrund - entsprang er wohl auch ihrer Phantasie? Ob er noch daliegt vom vergangenen Herbst? Oder ob Kinder im jungen feuchten Frühlingsgras schon herumgetolpt sind und mit ihm gespielt haben?

#### **Das Rätsel der Frauen**

Geheimnisse und Rätsel, Ahnungen und Andeutungen. Fast übervoll von ihnen sind die Bilder der in Schwanden bei Thun lebenden Anna Altmeier. Da ist nichts festgelegt, nichts definiert. Mädchengestalten, einzeln oder in Gruppen, tauchen aus dunklem Bildgrund auf und verlieren sich wieder, Körper beugen sich, Beine, Arme scheinen auf, Köpfe wenden sich ab oder sind gar am Bildrand abgeschnitten. In wunderbar delikaten, gebrochenen Farbtönen, mehrschichtig auf grobe Leinwand gemalt, offenbaren sich diese Wesen, nur um sich im nächsten Augenblick wieder zu entziehen. Wer sind die Frauen, die da im samtschwarzen Innenraum sitzen und deren Kleider in einem sanften Licht kostbar aufleuchten? Tänzerinnen? Aber sie tragen modische Turnschuhe - sind sie also doch eher hippe Handy-Girlies, transponiert in ein altmeisterliches Intérieur? Auch hier bleibt viel Raum für Interpretation und Phantasie. Die Künstlerin, die auch musiziert und dichtet, hat mit dieser neuen Bilderserie einen bedeutenden Schritt in Richtung malerische Intensität getan.

#### **Aus Bellos Perspektive**

Den Kontrapunkt zu Altmeyers Welt des Femininen sind die kräftigen Bilder von FAFA: Er führt uns in die Männerwelt der Graffiti-Boys und Hip-Hop-Youngsters, respektive ihrer in Turnschuhen verschiedenster Marken steckenden Füsse und jeansbekleideten Beine. «Ich male im Moment nur aus der Hunde-Perspektive», hat der zwischen Sevilla und Basel pendelnde junge Spanier dem Galeristen Ilja Steiner gesagt. In der Tat zeigt er dem Betrachter nur das, was ein Hund in der Regel sieht: Das untere Drittel der Szenerie, keine Oberkörper, keine Köpfe, keinen Himmel, sondern Fussboden, Asphalt, Poller, Autoräder - und eine Menge leerer Getränkedosen, die in diesen virtuos gemalten Bildern eine unverhoffte ästhetische Qualität gewinnen. FAFA gehört selber zur Hip-Hop- und Graffiti-Szene.

Dass gerade realistisch gemalte Bilder die grössten Rätsel bergen können - das hat uns schon Altmeister Edward Hopper gezeigt.

Link: [www.galerie-mayhaus.ch](http://www.galerie-mayhaus.ch)



März 2014

## Une artiste en point de mire



Une question que nous nous posons souvent: quels sont les clés du succès, d'où vient le succès? Est-ce le destin, est-ce le salaire d'un dur labeur, ou tout simplement la conséquence de scandales et d'une publicité outrageuse? Une chose est certaine: le succès est un long combat et une volonté de fer fera finalement la différence. Exemple: la courbe raide du succès de l'artiste peintre et photographe Anna Altmeier et sa volonté, sa persévérance et sa confiance en sa réussite. Deux expositions de groupe (Galerie Mayhaus, Erlach) ont suffi pour se faire un nom dans notre région. Collectionneurs, investisseurs privés et amateurs d'art ont acheté ses huiles et ceux qui ont hésité trop longtemps se sont retrouvés les mains vides à la fin de l'exposition. Phénomène, hasard ou simple feu de paille? Rien de tout cela, ses travaux donnent une autre image. L'artiste dispose d'une solide technique, son style est expressif et affirmé et elle a encore des visions. Ce sont des prédicats et des réponses cohérentes aux questions et doutes. L'ouvrage de photos d'art qu'Anna Altmeier a déjà publié «stehen bleiben» (Edition Atelier Berne) ne fait que confirmer la valeur durable de son langage visuel. Dans ses tableaux à l'huile ou dans ses photos, Anna Altmeier se distingue par une création artistique d'un esthétisme de haut niveau et d'une simplicité qui ne laissent pas indifférent. L'artiste nous surprendra cette année avec de nouveaux travaux, cette fois-ci dans des expositions personnelles. «Le succès ou le manque de succès», comme elle le dit elle-même, «ne changera rien à ma volonté de continuer à peaufiner ma confiance en moi, ma démarche artistique et ma technique. Ne pas évoluer, c'est s'arrêter dans une impasse et je ne le supporterais pas...»

Texte: Pierre Keller

## Eine Künstlerin im Blickpunkt

**Pierre Keller** Eine Frage die uns immer wieder beschäftigt: Auf was beruht und woher kommt Erfolg. Ist er eine Fügung des Schicksals, der Lohn harter Arbeit oder einfach die Folge von Skandal und schriller Publicity? Eines ist gewiss: Erfolg will hart erkämpft sein und der eiserne Wille dazu schafft schliesslich das Wunder. Als Beispiel, die steile Erfolgskurve der Kunstmalerin und Fotografin Anna Altmeier, und ihr Wille, das Durchhaltevermögen und der Glaube an den Erfolg. Mit nur zwei Gruppenausstellungen (Galerie Mayhaus, Erlach) hat sie sich in unserer Region einen bereits bedeutenden Namen geschaffen. Kunstsammler, private Anleger und Kunstkenner haben ihre Ölgemälde gekauft und manch einer der zu lange überlegt und gezauert hatte, stand am Schluss der Ausstellungen mit leeren Händen da. Ein Phänomen, ein Zufall, eine Eintagsfliege? Nein, ihre Arbeiten geben ein anders Bild. Die Künstlerin verfügt über eine solide handwerkliche Technik, einen ausdrucksstarken, gefestigten Stil und sie hat noch Visionen. Das sind Prädikate und schlüssige Antworten



auf viele Fragen und Zweifel. Auch ein bereits veröffentlichter Foto-Kunstband «stehen bleiben» (Edition Atelier Bern) spricht deutliche Worte für eine Bildsprache mit Wertbeständigkeit. Ob nun Ölgemälde oder Fotografie, Anna Altmeiers künstlerisches Schaffen besticht durch hoch stehende Ästhetik und oft betroffen machende Einfachheit. Die Künstlerin wird uns auch dieses Jahr – diesmal in Einzelausstellungen – mit neuen Arbeiten überraschen. «Erfolg oder nicht Erfolg», wie sie selbst betont, «ändert nichts daran auch weiterhin an mir selbst, an meiner künstlerischen Ausrichtung und meiner Technik zu arbeiten. Ohne Evolution gibt es nur den Stillstand und den ertrage ich nicht...»

# In Bildern wird Alltägliches zur Bühne

**Ausstellung** Galerie Laik zeigt Arbeiten der in Koblenz geborenen Anna Altmeier

■ **Koblenz.** Dass sie Malerin wurde, ist sicher kein Zufall. Zeichnen und malen lernte sie schon in frühester Kindheit bei ihrem Onkel, bei Hanns Altmeier, der das Kunstleben im Koblenz der Nachkriegsjahrzehnte erheblich mitprägte und -gestaltete. Zwar absolvierte Anna Altmeier in den 1980er-Jahren dann zunächst eine grafische und fotografische Ausbildung in Berlin. Bei der Malerei blieb die seit 1988 in der Schweiz lebende Künstlerin trotzdem.

Als Malerin stellt sie jetzt auch die Galerie Laik vor, konzentriert im Wesentlichen auf ihre jüngste, zwischen 2011 und 2013 entstandene Werkgruppe „Insomnia“. Inspiriert zu dieser Werkgruppe habe sie, erzählt die Künstlerin, ein Jugendtheater. Das Auftreten der Jugendlichen und ihre Art, Theater zu spielen, hätten Assoziationen bei ihr geweckt, meint sie, die dann zu



Ein Bild aus der Serie „Insomnia“ von Anna Altmeier, die derzeit in der Galerie Laik zu sehen ist

Bildern wurden, Bildern, in denen Gruppen von oft weiblichen Figuren auftreten, die Interieurs, Stillleben oder Spiegelmotive zeigen. Die Motive sind häufig begrenzt auf einen Ausschnitt – da spielt vielleicht die fotografische Sichtweise mit –, auf eine Reihe von Beinen in Jeans und Füßen in Turnschuhen, auf schwingende Röcke. Das signalisiert Bewegung, Dynamik, umso mehr, als die Künstlerin mit Acryl, Öl und Pastell so malt, als ob die Bilder mit einer bewegten Kamera aufgenommen worden wären. Alles erscheint flüchtig, momentan, irgendwo traumhaft und ist doch höchst präsent.

Die gebrochene Farbigkeit, die Anna Altmeier bevorzugt, die alle Bildkomponenten harmonisch zusammenfasst, verstärkt diesen Eindruck genauso wie die Tatsache, dass die Räume, in die Figuren oder auch Stühle eingerückt sind, nur

angedeutet werden, sich nicht genau definieren lassen. Genauso wenig wie die Zeit des Bildgeschehens, ob Tag oder Nacht. Alles ist Theater – oder Theater alles. Alltägliches wird zur Bühne, die Bühne zum Alltäglichen.

„Ich halte diese Assoziationen bewusst offen und deute nur an, damit mehrere Ebenen und Gedankenräume entstehen können“, erklärt Altmeier ihre Vorgehensweise. Gleichbedeutend mit dem sehr ästhetischen Versuch der Annäherung an eine Welt, an eine Lebensphase, die ja vom Unfertigen, Offenen, vom unbegrenzten Suchen und Finden lebt.

Lieselotte Sauer-Kaulbach



Die Ausstellung in der Galerie Jean-Marc Laik, Altenhof 9, ist bis 5. September zu sehen, Mo. - Fr., 11 bis 18.30 Uhr, Sa., 11 bis 14 Uhr



# Galerie Mayhaus

## in 2 Künstler-Generationen

**Pierre Keller** ➤ Das wohl Eindrücklichste an der Dezember-Ausstellung der Galerie Mayhaus in Erlach ist die Gegenüberstellung zweier Künstlergenerationen und zweier Galeristengenerationen. Die Übergänge sind keineswegs so fließend und leise wie sie gerne beschrieben werden. Die Gegensätze zweier Inspirations- und Interpretationswelten sind ausgeprägt und geben der Ausstellung eine kunstgeschichtliche Note. Die damit auf zwei künstlerische Epochen fokussierte Ausstellung ist spannend, interessant und sehr aufschlussreich. Die ältere Generation beruft sich auf etablierte Künstler die von René Steiner ausgewählt wurden, die jüngere sind potentielle Entdeckungen des Junggaleristen Ilja Steiner. Für den Betrachter stechen die Veränderungen der Techniken und der Bild-Ästhetik besonders ins Auge. Und dennoch gibt es eine lange Kommunikations-tradition, denn bereits dieser winzigkleine Zeitausschnitt zeigt auf, dass die Kunst der bildlichen Darstellung auf einer Urform



Anna Altmeier,  
Künstlerin der jungen Generation

beruhen muss, die sich über Jahrtausende in neuen Techniken und veränderter ästhetischer Optik immer wiederholt. Man könnte es auch so sagen: Man sieht nur einmal, alles Weitere sind Variationen des Einmaligen. Eine interessante, nachhaltige Kunstaussstellung die man nicht versäumen sollte. Die Ausstellung dauert bis 23. Dezember, kann aber auf telefonische Vereinbarung bis Ende Januar 2014 besucht werden. <

## Saaltext zur Ausstellung „Rundum Malerei“, 2013, in der Galerie Mayhaus Ilja und René Steiner, Erlach

### Anna Altmeier – Theater des Schauens, des Lebens

*Alice Henkes, Kunstkritikerin („der Bund“, „Kunstbulletin“), April 2013*

Jeansbeine und Turnschuhfüsse und schwingende Röcke: die Figuren auf Anna Altmeiers Bildern wirken jung, obwohl sie eigentlich nie richtig zu sehen sind. Immer nur die Füsse, die Beine, die Knie rücken ins Bild. Kaum je sieht man einen Kopf, eine ganze Figur. Und doch haben sie eindeutig etwas Jugendliches, diese Füsse, diese Beine.

Der Blick, den Anna Altmeier auf ihre Figuren wirft, wirkt wie ein flüchtiger, ein schweifender Blick, der plötzlich und unvermittelt angehalten wurde. Mit ihren Bildausschnitten, die oft das Wesentliche auszusparen scheinen, bewegt sie sich in der Tradition einer Malerei, die sich von Konzepten der ästhetischen Komposition befreit und den weit mehr dem Zufälligen verbundenen Blickwinkel der Fotokamera übernommen hat. Künstler wie Felix Vallotton haben bereits im frühen 20. Jahrhundert mit dieser Bildkonzeption gespielt. Bei Anna Altmeier sind die Figuren nicht nur ein wenig angeschnitten. Die unspektakulären Ausschnitte, die sie wählt, erinnern an die Lomo-Fotografie, die absichtlich verwackelte Bilder erzeugt, aus unmöglichen Perspektiven aufgenommen, aus der Hüfte heraus geschossen. Oder wie es auf der Schweizer Lomo-Homepage heisst: *Wenn ein Bild so aussieht, als ob der Lomograph und sein Objekt während der Aufnahme in ein Erdbeben der Stärke neun samt anschließender Feuersbrunst geraten seien, hat der Lomograph seine Sache gut gemacht.* Wie alles Neue und Trendige in der Welt, begeisterte auch die Lomographie vor allem junge Menschen, die sich von der Technik zum Experimentieren inspirieren liessen. Die Welt erkunden, sich und die eigenen Möglichkeiten testen, sich selbst und dem eigenen Leben eine Form geben: solange man jung ist, probiert man aus. Dazu gehört auch, dass man in verschiedene Rollen schlüpft, verschiedene Gesten genauso wie alternierende Kleidungsstile trägt. Irgendwann legt man sich dann fest, sei es aus Überzeugung, weil man seinen persönlichen Weg gefunden hat, oder sei es, weil man des Probierens schlicht überdrüssig geworden ist.

Anna Altmeier zeigt uns in ihren Bildern Jugendliche, die mitten drin sind im Probieren, Versuchen, Sich-an-das-Leben-Herantasten. Hosenbeine, Turnschuhfüsse, schwingende Röcke und dazwischen Stühle. Obwohl nur angedeutet, entfaltet sich in den Bildern eine Theateratmosphäre. Nicht im Sinne von feierlichen Samtvorhängen, festlicher Beleuchtung und plüschverbrämten Logen. Anna Altmeiers verwegen angeschnittene Gruppenbilder transportieren eher eine Probenstimmung. Da ist noch nichts festgeschrieben, vieles noch in der Schweben. Wer ist wer? Welches ist mein Text, mein Körper, mein Kostüm? Wo ist mein Platz im Spiel? Die Suche nach der eigenen Rolle im Theater wird zu einer Parabel auf die Suche nach dem eigenen Standort im Leben. Anna Altmeier greift hier

einen Topos auf, der in der Kulturgeschichte geläufig ist. Das Theater als Spiegel des Lebens wurde immer wieder in Literatur, Film und Kunst gestaltet und natürlich auch im Theater selbst. Das Spiel mit der Bühne auf der Bühne als Verweis auf die zahllosen Inszenierungen und Ränke in der Realität reicht von Shakespeare bis Pirandello und weit darüber hinaus. Das Theater mit seinen Kostümen und Kulissen, mit seinen Masken und Texten bietet den idealen Referenzraum, um über soziale Rollen, soziales Verhalten nachzudenken. Der amerikanische Soziologe Erving Goffmann errichtete ein ganzes Theoriegebäude auf diesem Vergleich des Lebens mit der Bühne auf. In seinem berühmten Werk „Wir alle spielen Theater“ untersucht er, wie Menschen sich in Rollen darstellen und sich dabei wechselnden Situationen und Anforderungen anpassen. Wer bewusst eine Rolle spielt, versucht, die eigene Erscheinung und die Reaktion der anderen zu kontrollieren. Doch in Goffmanns sozialem Theater gibt es auch die Hinterbühne, jenen inoffiziellen Raum, in dem der Akteur im gesellschaftlichen Spiel kurz die Masken fallen lassen kann. Anna Altmeiers Bilder führen den Betrachter in das Zwischenreich einer solchen Hinter- oder Probenbühne.

Anna Altmeier unterstreicht die Offenheit der Situation, der Suche nach dem Selbst, nach dem eigenen Platz in der Gruppe, indem sie offene Räume gestaltet. Dies geschieht einmal auf der Ebene der Darstellung. In ihren Interieur-Bildern scheinen Stühle und Polstersessel in einer Weite zu schwimmen, die etwas Vages hat. Der Raum scheint nicht klar definiert, als biete er sich dem Betrachter als reine Möglichkeit an. Ich könnte ein langer Saal sein. Ich könnte aber auch ein kuscheliges kleines Wohnzimmer sein. Die Möbel stehen etwas zufällig herum wie in einem Trödelladen oder auf einer Bühne, während des Aufbaus. Es sind Kulissen, die noch nicht ganz fertiggestellt sind, analog zu den jungen Darstellern, die noch in bequemen Turnschuhen stecken. Und in diesen Räumen gibt es oft Türen. Türen, die sich in einigen Bildern auf weitere Türen öffnen, auf Räume unbestimmter Dimension und Bestimmung. Sowohl in ihren scharf angeschnittenen Gruppenbildern wie auch in ihren Interieurs schafft sie eine Welt des Ungefahren, des Nicht-Festgelegten, in dem verschiedene Rollen und Verhaltensmuster möglich sind. Neben den Motiven ist es auch die Oberflächenstruktur, durch die Anna Altmeier dieses besondere Moment der Offenheit, die sowohl Unverbrauchtheit wie Ungewissheit in sich trägt, in ihren Bildern erwirkt. Sie malt mit gedämpften Farben auf farblos grundierter Leinwand. Die Grobkörnigkeit des Malgrundes vermittelt einen Eindruck von Frische und Natürlichkeit, von Werkstatt. Auch hier steht das Machen, das Entstehen im Zentrum. Zugleich wirken andere Partien wie abgeschabt, als schaue durch einen fadenscheinig gewordenen Stoff eine Stofflage, ein anderes Muster hervor. In der Metaphorik des Theaters könnte man sagen: unter dem Kostüm schaut ein weiteres Kostüm hervor. Denn auch auf der Probenbühne spielt man vielleicht schon eine Rolle.

**fotografie**

## **nuits**, 2013/14

Pigmentdruck auf Inkjetpapier, diverse Grössen

„In Ihrer neusten Fotoserie **nuits** vertieft sich Anna Altmeier in das Thema der Nacht. Die Dunkelheit wirkt subtraktiv auf das Bildgeschehen, indem es Gegenstände ausserhalb künstlicher Beleuchtung eliminiert. Diesem Umstand verdanken die Fotografien einen gestalterischen Überblick, der Bildreduktionen zulässt, die als Abstraktionen in Erscheinung treten. Mit der Werkgruppe **nuits** ist in der Edition Atelier, Bern eine Publikation geplant.“

*Michael Krethlow, im März 2015*

Die Arbeiten der Werkgruppe **nuits** sind in verschiedenen Nächten entstanden. Wer nachts mit der Kamera unterwegs ist, im Bus oder auch zu Fuss, erfährt die Welt ganz anders als am Tage. Die „Wirklichkeit“ scheint wie verwandelt, Stimmungen entstehen, die Wahrnehmung wird unsicher. Auf den Sehsinn ist kein wirklicher Verlass mehr.

Unter dem wechselnden Lichteinfall wandern Schatten, verblassen die Farben. Je nach Restlichteinfall verwandeln sich Objekte, ihre Körperlichkeit schwindet und die Entfernung ist kaum noch einschätzbar... Nur angedeutet sind sie schwer identifizierbar, die Einbildungskraft

kommt zum Tragen, aus dem Unterbewusstsein kommen Fantasievorstellungen hoch, die mit dem Gemüt spielen, Hoffnungen offenbaren, Ängste auslösen. Sogar vertraute Räume und Gegenstände wirken fremd.

**nuits** ist eine Fortsetzung der Arbeiten in **stehen bleiben**.<sup>1</sup>

*Anna Altmeier, im August 2014*

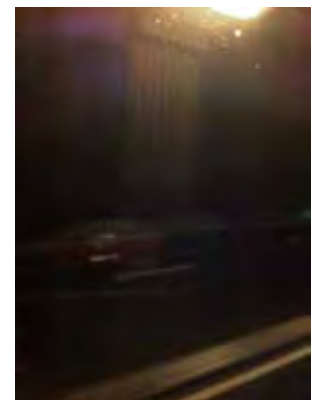
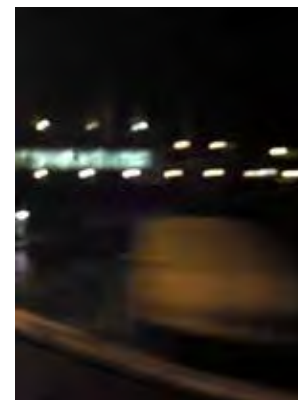
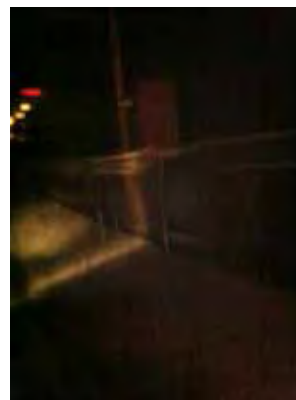
---

<sup>1</sup> Anna Altmeier: **stehen bleiben**, Edition Atelier, Bern 2013. Mit einem Vorwort von Michael Krethlow, Galerie und Kabinett, Bern / Bruxelles.

# Nuits 1

2013/2014

Pigmentdruck auf Inkjetpapier, diverse Grössen

















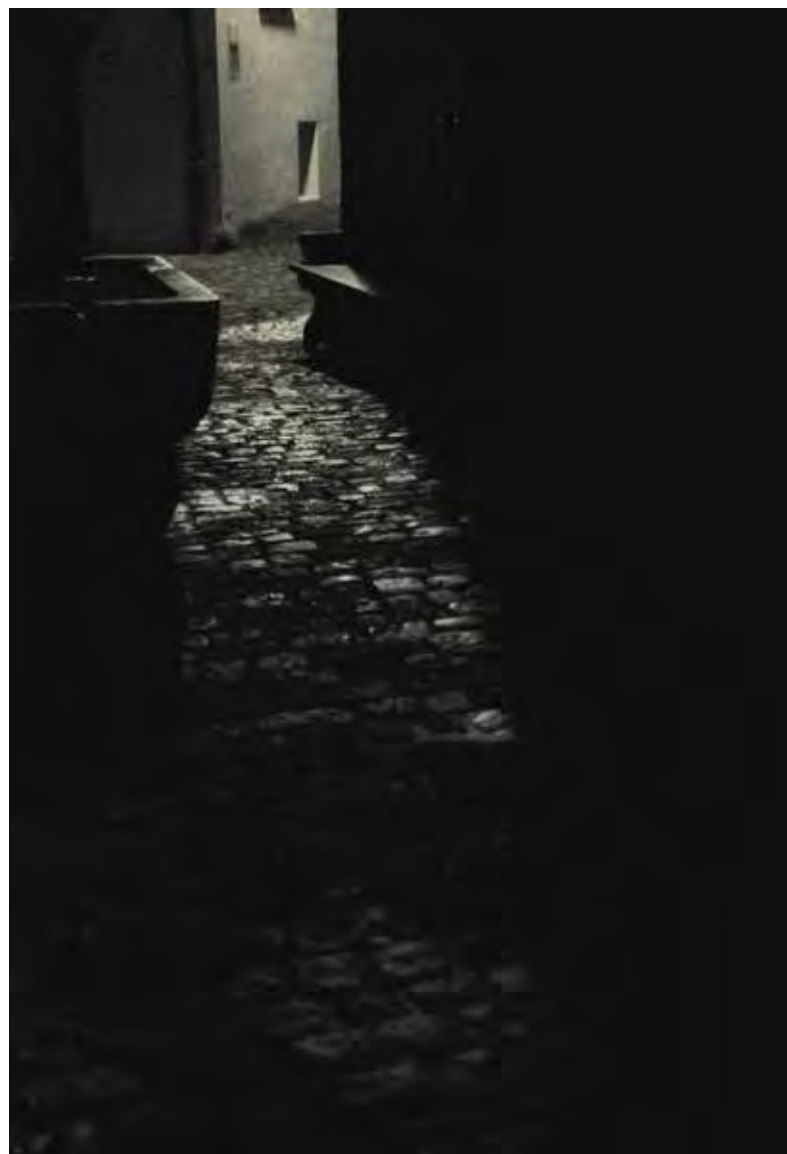
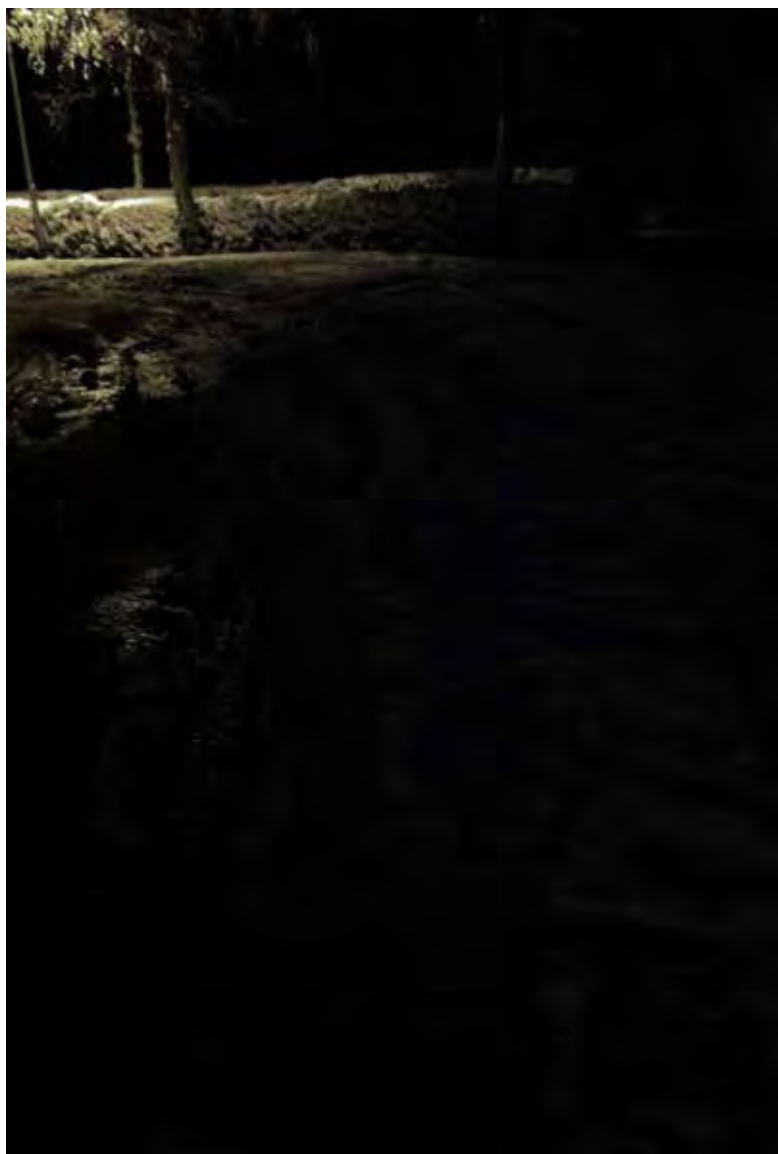




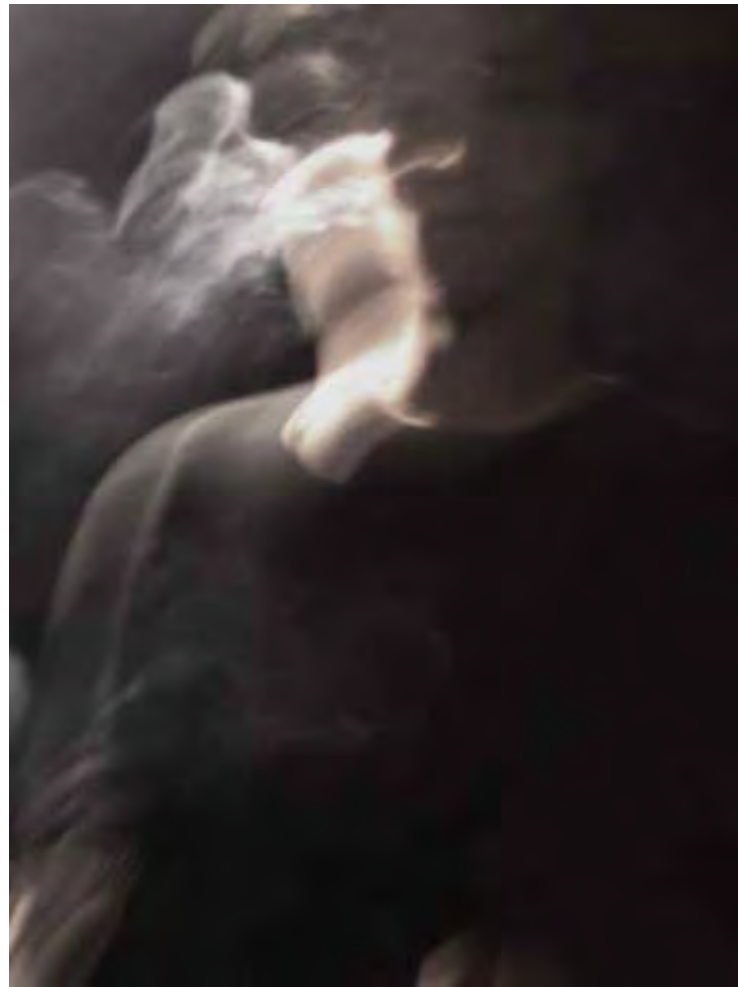


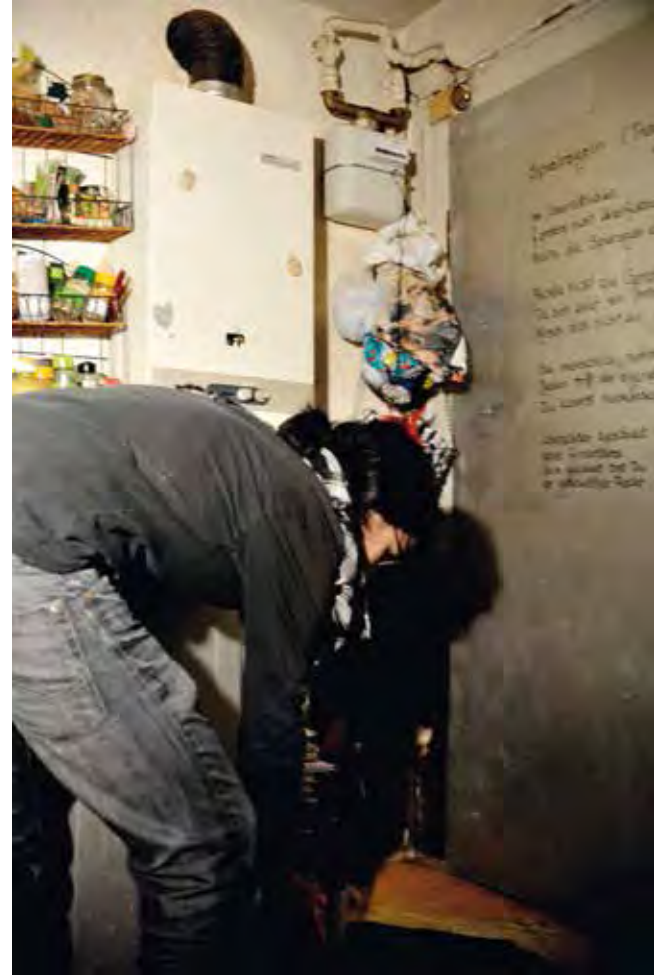












# **Presse und Texte**

# **Fotografie**

**(Auswahl)**

## „Visible Silence“

....Eine Wand voller Kleinplakate. So, wie sie in jeder Stadt zu finden ist. Hinweise auf kulturelle Veranstaltungen, wild geklebt. Auf einem dieser Plakätchen steht: «visible silence». Das ist wie ein Motto für das Buch von Anna Altmeier: sichtbare Stille oder auch greifbare Ruhe oder beredtes Schweigen. All das spielt sich auf diesen Fotografien ab. Wie es der Buchtitel sagt: Die Fotografin, bei der man immer wieder spürt, dass sie auch Malerin ist, Anna Altmeier bleibt stehen – und sieht. Sie sieht aber nicht das, was man gemeinhin sehen würde. Sie nimmt wahr, was man sicher übersehen würde. Sie schaut auf das Naheliegende, das einem gewissermassen zu Füssen liegt und das man eben deswegen – weil der Blick darüber hinausschiesst – nicht sieht. Eine Pflanze, in der sich Welt spiegelt – und das Bild gerinnt zu einer eigentlichen fotografischen Malerei. Eine Wegspur. Eine zerfallene Fassade. Ein versunkener Blick. Das sonnige Aufleuchten hinter einer Steinmauer. Lichter in der Nacht. Ein einsamer Vogel. Eine tote Taube. Aufkommender Nebel. Es sind sehr vergängliche Momente, die da festgehalten sind. Aber die Bilder sind gleichzeitig keine Schnappschüsse, zufällig der rasch vergehenden Wirklichkeit entrissen. Vielmehr sind es Bilder, die davon zeugen, wie es ist, wenn jemand mit wachem Blick auf all das schaut, all das schaut, was sich in der äusseren Welt abspielt. Indem der Blick derart gerichtet ist, verinnerlicht er sich die äussere Welt. Und zwar in einer Balance, die die Spannung zwischen dem Festhalten und dem Vergehen aushält, liebevoll im besten Sinn, melancholisch auch, wissend darum, dass das scheinbar Belanglose (vergehende) Bedeutung hat. Das könnte freilich rasch in den Kitsch abgleiten, weil dem Belanglosen symbolische oder allegorische Bedeutung aufgedrückt werden könnte. Das jedoch ist bei diesen Bildern nie der Fall: Indem die Fotografin stehen bleibt, geht sie weiter in die Welt hinein – beredt schweigend.....

**Konrad Tobler**, Kunstkritiker und Kulturjournalist, Bern

## Zur Fotografie von Anna Altmeier

Die Künstlerin Anna Altmeier hat in den vergangenen dreissig Jahren verschiedene Serien und Zyklen geschaffen, die in Ausstellungen sporadisch ausgestellt wurden. In ihrer Arbeit kommt der differenzierten Wahrnehmung des Verhältnisses zwischen Mensch und Natur eine besondere Rolle zu. Sie versucht verschiedene Formen der Naturerfahrung auszuloten: der Mensch als Spaziergänger in scheinbar vertrauter Umgebung oder umgekehrt als Besucher in einer ihm fremden Natur. Landschaft versteht sie als emotionalen Projektionsraum. Sie versucht stille, einsame Augenblicke zu verbildlichen und dabei Gedankenräume zu eröffnen.

Das Buchprojekt, das sie nun entwickelt hat, soll in gewisser Weise einen Weg durch diese Thematik bilden. Wie in einem Film wird der Betrachter durch das Buch geleitet. Die Dramaturgie des Buches, also die Bildabfolge, kann unterschiedliche Gefühlsebenen berühren. Das Buch erscheint im Verlag Edition Atelier Bern; der Kunstkritiker Konrad Tobler verfasst den einführenden Textbeitrag.

**Michael Krethlow**, *Galerie und Kabinett, Berne/Bruxelles und Verlag Edition Atelier, Bern*

## **stehen bleiben**

**Michael Krethlow**, *Galerie und Kabinett, Bern/Bruxelles und Verlag Edition Atelier, Bern, Juni 2013*

Das vorliegende Buch umfasst Fotografien aus dem Werk Anna Altmeiers aus dreissig Jahren. Begonnen Anfang der achtziger Jahre, richtet Anna Altmeier ihr Interesse auf das stark besetzte Feld klassischer Fotografie mit Themen wie Landschaft, Mensch und menschlicher Lebensraum. Diesem Wagnis ist sie bis heute treu geblieben, denn im Umgang mit tradierten Bildern hat sie besondere Formen zeitlicher und räumlicher Bezüge festgestellt, die sie zwischen Vergangenheit und Gegenwart auszulösen vermag. Dieses Buch ist als Summe solcher Bezüge aufzufassen, in der es gilt, einzelne Teile im Ganzen zu verstehen und das Ganze aus dem Einzelnen. Es ist eine Ansammlung verwandter Bilder, die als Bilderherde zusammenstehen und wirken. Eine Form der Mnemosyne, weil die Fotografin sich der eigenen künstlerischen Individualität entledigt, um ein allgemeines Bildgedächtnis aufzuwecken. Anna Altmeier zeigt uns, was wir scheinbar schon kennen, so dass wir stehen bleiben und uns zu erinnern versuchen. Eine Form von Anachronismus liegt diesem Vorgehen zugrunde, in dem in unterschiedlicher Weise das Thema des Vergangenen angesprochen wird. Nicht Zeitlosigkeit, sondern Zeitgebundenheit und das Sichbewusstwerden des Verlustes des Geschehenen. Die Traurigkeit eines Fotoalbums. Weniger mit dem Wunsch einer Suche nach der verlorenen Zeit als eine nüchterne Verortung des Geschehenen im Vergangenen. Das Abgeschlossene.

Eine Aufnahme zeigt ein Mädchen, wie es ein Fahrrad schiebt, auf dessen Gepäckträger ein farbiger Ball mit dem Bügel festgeklemmt ist. Es blickt nach hinten, wohl, um sich zu vergewissern, dass der Ball noch da ist. Man denkt vielleicht an ein Motiv von Paul Senn oder Henri Cartier-Bresson und wird sich gewahr, dass diese Farbfotografie auf eine zeitliche Differenz hinweist und diese zu reflektieren versucht. Obschon das Bild eine reale Handlung zeigt, wirkt es als Inszenierung. Wir glauben, dieses Bild als Bild wiederzuerkennen, obschon uns die Handlung fremd ist. Es suggeriert Wiedererkenntbarkeit ausserhalb unseres Erfahrungsbereiches (S. 85).

Eine Gruppe von drei Fotografien beschreibt eine junge Frau in einem Zimmer, sitzend, als Schatten und sich bückend. Ungestört und scheinbar unbeobachtet beschäftigt sie sich in ihrem kleinen Wohnraum mit häuslichen Dingen.

Zwischenzeitlich setzt sie sich auf ihr Sofa, ruht. Ihre äussere Erscheinung ist auf allen drei Aufnahmen nur bedingt sichtbar, ihre Persönlichkeit nur angedeutet. Ebenso der Raum, den wir in seiner Gesamtheit nicht zu sehen bekommen. Alles, was uns gezeigt wird, ist ohne besondere Merkmale, gewöhnlich und seltsam einfalllos. Unser Interesse an diesen Aufnahmen wird dadurch ausgelöst, dass die Spärlichkeit der Information einer Abstraktion gleichkommt, einer inhaltlichen und formalen Verallgemeinerung, die in unserem Bewusstsein eine Schnittmenge bildet. Wir glauben, die Person zu kennen, dieses Bücken, dieses Sitzen und diesen Schattenwurf bei einem solchen Licht in einem solchen Raum. Wir als Betrachter füllen die Informationslücken, indem wir die Bilder an uns selbst zu binden versuchen (S. 114/115).

Eine andere Fotografie zeigt eine Autofahrt, bei der das Vergangene in Form einer gelben Ente dem Betrachter entgegenfährt und sich etwas Zukünftiges ausgerechnet im Rückspiegel ankündigt. Da lacht der Clown! Er lacht über dieses merkwürdige Zusammentreffen der Zeiten, er, der selbst zum Symbol von Nostalgie und Vergänglichkeit geworden ist (S. 54/55).

Oder das Bild mit dem gestürzten Skateboarder. Erinnern wir uns allenthalben an einen ähnlich peinlichen und schmerzlichen Moment in unserer eigenen Vergangenheit? Dieses kunstvolle Platsch der Hände auf dem flachen Asphalt, der beissende Schmerz und die anderen im Hintergrund, die lachen müssen und dabei in Verlegenheit geraten und wegschauen (S. 61). Oder der Mann, der unter dem Auto werkelt, ein überkommenes Sujet aus dem amerikanischen Film. Hier aber ohne heroischen Beigeschmack, schlicht und einfach und alltäglich, eine Momentaufnahme, etwas, an das man sich zu erinnern glaubt, und als Bild sicherlich eine Form von Anachronismus (S. 88/89).

Stehenbleiben im Sinne von Innehalten bedeutet die Unterbrechung einer Bewegung. Als ob wir das Buch Anna Altmeiers wie einen Spaziergang lesen könnten, der uns einlädt, hie und da stehen zu bleiben und zu schauen. So beginnt der Spaziergang in der Natur, führt uns an Seen und Bäumen vorbei, vorerst in schwarz-weisser oder nahezu monochromer Landschaft. Der Nebel hängt wie ein gezogener Vorhang am Horizont, sichtbar gewordene Stille in einer romantischen Landschaft. Man möchte gern Kind sein beim Anblick dieser Weite und an der Hand der Mutter gehen. Der Blick ins Wasser am Ufer, wo sich Bäume spiegeln und taumeln wie impressionistische Zeichnungen. Wo dem Spiegelbild etwas Künstliches anhaftet, als sei dies eine Filmprojektion auf der fluiden Oberfläche. Später erreichen wir ein altes Haus mit einer

merkwürdigen Fassade, aus zwei Wänden bestehend, die eine drei Fenster tragend mit zerschlagenen Scheiben, die andere reich geschmückt mit alten Plakaten. Da lesen wir House of Light, Turnhalle Pestalozzi Thun 1999, 17.30 Uhr, Kreditanstalt & Nadakesch in: „Hailights“. Können wir uns daran erinnern? Unbekümmert schreiten wir weiter und folgen einer langen, mit weissen Regenpfützen bemalten Landstrasse. So mancher Gedanke dringt jetzt aus dem Gedächtnis beim Gehen neben dieser wässerigen Spur. Wir erinnern uns an die nähende Freundin, an die zahllosen Briefe, die sie schrieb, und an graue Tage. Auch sehen wir wieder ganz deutlich die tote Taube, die auf der Matte lag. Schön zurechtgelegt wirkte das Bild, weiss wie Schnee und ohne jegliche Spur von Verletzung, wie ein schlafender Engel lag sie da. Und als wir dann ans Meer gelangt sind, sehen wir über dem Horizont diesen silbernen Lichtstreifen. Menschen weit davor, die wir nicht hören.

Auf unserem Weg erreichen wir die Aussenviertel der Stadt. Aus dem Schornstein der alten Fabrik steigt Rauch auf, körniges Ausatmen, Glut im Inneren und Arbeiter mit kohlegeschwärzten Gesichtern. Wir denken an Bill Brandt. Ganz anders verhält es sich in den bunten Wohnquartieren der Stadt, wo wir sechs alte Damen grüssen, die vor den Wohnblöcken auf Bänken Platz gefunden haben. Denken Sie um Gottes willen nicht, dass diese Frauen mit den Händen auf dem Schoss und den Grossmutterröcken jemals den Gruss eines fremden Spaziergängers erwidern! Die schauen nur zu uns hinüber und denken sich ihren Teil. Wir dagegen ziehen vorbei und flüstern leise: Fassbinder. In der Stadt geht es drunter und drüber. Geschäftige Menschen sehen wir nur wenige, da sie im Inneren der Stadthäuser arbeiten. Dagegen treffen wir, die Flaneure, auf unsere lieben Verwandten, die Müssiggänger. Junge Menschen, gut gelaunt. Sie lachen einander an, rauchen Zigaretten, beugen sich zueinander. Hätte man nicht noch einiges zu bestaunen auf diesem Spaziergang, man möchte sich zu ihnen gesellen.

Das Gartentor öffnet sich leicht. Wir betreten einen grünen Zaubergarten. Grasbüschel wie putzige Haustiere säumen den Weg. Goldene Gräser verbeugen sich, und die Bäume verdrehen sich wie Tänzer. Wir suchen vergebens nach Bewohnern. Die schönen Farben und das goldene Licht betören unsere Wahrnehmung. Sind wir in ein Kindermärchen gefallen? Müssen wir hier eine Rolle übernehmen? Wir wollen hier nicht länger bleiben und suchen den Weg hinaus aus dem vermeintlichen Paradies. Lange schreiten wir durchs Gras, durchqueren Wälder und erreichen schliesslich höher gelegene Gegenden. Von hier oben überblicken wir die Landschaft und sehen, wie die Wolken dunkle Schatten in die Täler werfen. Wir sehen über die Bergwipfel und

glauben, endlich die grossen kosmischen Zusammenhänge spüren zu können. Diese luftige Höhe und dort unten die kleinen Bächlein, Häuschen, Felder und Bäumchen. Was anderes sollten diese mächtigen Berge tun, als diese zerbrechlichen Menschen mit ihren ebenso fragilen Einrichtungen in der Tiefe einzufrieden und zu beschützen. Wir sehnen uns nach Unseresgleichen und beginnen mit dem Abstieg. Vorbei an Gletscherseen mit grünlichem Wasser und seltsamen Eisformen gelangen wir auf weiten Steinwüsten immer weiter in das Tal. Bald schon sehen wir Menschen, die sich auf einem Hügel versammelt haben. Was tun sie nur dort? Wir finden keine Antwort. Dann bemerken wir einen Bauern, wie er einen Anhänger mit einem Milchkessel vor sich herschiebt. Sein Kind folgt ihm geschwind. Die Szene ereignet sich im Gegenlicht, und später sind wir nicht mehr sicher, ob wir uns diese Idylle nicht bloss eingebildet haben.

Erst gegen Abend erreichen wir die Stadt. Die Strassen sind beleuchtet und von Menschen bevölkert. Das Licht über dem Stadtpark feuerrot. Der Verkehr ermattet und als sich die Menschen in ihre Wohnungen zurückgezogen haben, beenden wir unseren Spaziergang.

Bald werden wir das Buch von Anna Altmeier wieder öffnen und zu einem neuen Spaziergang aufbrechen. Die Bilder und Erinnerungen werden durcheinandergeraten, und wir werden nicht sagen können, wann wir uns wo aufgehalten haben und ob die Bilder, die uns Anna Altmeier zeigt, nicht unsere eigenen Bilder sind. Auch werden wir nicht mehr darüber im Klaren sein, ob dieser Spaziergang jemals stattgefunden hat.

## Anna Altmeier

Bern — Die stille Kunst des Sich-Versenkens lässt sich in den Fotografien von Anna Altmeier vorzüglich beobachten. Die oberhalb des Thunersees lebende Künstlerin ist sowohl in der Malerei wie auch in der Fotografie zuhause. Liebt sie auf der Leinwand die expressive Geste, so zeigt sie sich an der Kamera als feinnervige Beobachterin von Landschaften und Menschen. Alte Frauen, die auf einer Parkbank sitzen, oder junge Leute, die auf einem See rudern; verschneite Berge oder vor Nässe glänzende Strassen: Altmeiers Fotografien sind nicht Dokumente realer Orte und Begebenheiten, sondern sachte Annäherungen an Stimmungen und Seinszustände; ihr Blick ist nicht der einer Reporterin, sondern der einer Dichterin. Das zeigt sich in lyrischen Bildern wie «mont ventoux», 2006, auf dem Licht und Wolken eine Berglandschaft bewegend beleben, aber auch in ihrer Vorliebe für unspektakuläre Motive wie die Amsel auf einer Wiese in «o.T.», 1997. Eine besondere Bedeutung im Werk der Künstlerin haben Lichter, Schatten, Spiegelungen: In «Insomnia», 2013, zittert eine fragmentarische Gebäudeansicht als Spiegelung in einer Pfütze, in einem anderen Bild wird ein Schattenwurf zum zentralen Element. Zur Ausstellung erscheint eine Publikation. AH



Anna Altmeier: «Insomnia 2», 2013, Pigmentdruck auf Inkjetpapier

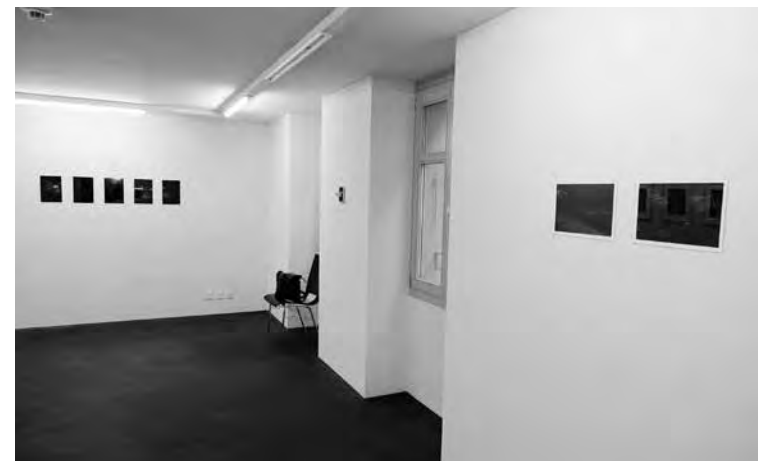
→ Kruthlow Galerie, bis 14.7.  
? [www.kruthlow.be](http://www.kruthlow.be)

## eine form von anachronismus, 2012

Eine Form von Anachronismus bezeichnet die vorliegende Gruppe von Fotografien, weil sie in unterschiedlicher Weise das Thema des Vergangenen aufzuspüren sucht. Nicht Zeitlosigkeit sondern Zeitgebundenheit und das Sich-Bewusstwerden des Verlustes des Geschehenen. Die Traurigkeit eines Fotoalbums. Weniger mit dem Wunsch einer Suche nach der verlorenen Zeit, als eine nüchterne Verortung des Geschehenen im Vergangenen. Das Abgeschlossene. Auch sind die Fotografien nicht privat gedacht, wie dies beim Album im Moment der Entstehung der Fall ist, sondern suchen etwas Allgemeines, sie wollen Déjà-vu sein, in formaler Hinsicht und inhaltlich auf das Geschehene bezogen. Nur ein feiner aber präziser gestalterischer Kunstgriff soll sie von den täglich in unfassbar grosser Menge geschaffenen digitalen Bildern unterscheiden mit dem Ziel, im Betrachter ein Gefühl des Sich-Erinnerns zu evozieren, ohne dass er im Geschehenen tatsächlich involviert war. Eine kleine Abweichung ins Allgemeine ist gemeint wie beim Mädchen mit dem Ball. Das Fahrrad als Transportmittel in die Vergangenheit. Man denkt vielleicht an ein Motiv von Paul Senn oder Henri Cartier-Bresson. Der zeitliche Verlust wird durch die relativ junge Entstehung der Aufnahme und der gleichzeitigen Bezugnahme zur Fotografie der Vergangenheit reflektiert. Obschon das Bild eine reale Handlung zeigt, wirkt es als Inszenierung. Darum geht es. Eine junge Frau in einem Zimmer. Kenne ich sie? War ich dabei? So hab ich das auch schon gesehen: dieses sich Bücken, dieses Sitzen und dieser Schattenwurf bei einem solchen Licht in einem solchen Raum. Eine andere Fotografie zeigt eine Autofahrt wo das Vergangene in Form einer gelben Ente einem entgegenfährt und sich etwas Zukünftiges ausgerechnet im Rückspiegel ankündigt. Da lacht der Clown! Er lacht über dieses merkwürdige Zusammentreffen der Zeiten, er, der selbst zum Symbol der Nostalgie und des Vergehens geworden ist. Oder das Bild mit dem gestürzten Skateboarder. Erinnern wir uns allenthalben an einen ähnlich peinlichen und schmerzlichen Moment in unserer eigenen Vergangenheit? Dieses kunstvolle Platsch der Hände auf dem flachen Asphalt, der beissende Schmerz und die Anderen im Hintergrund, die lachen müssen und dabei in Verlegenheit geraten und wegschauen. Oder der Mann, der unter dem Auto werkelt, beinahe schon eine Ikone aus dem amerikanischen Film. Hier aber ohne heroischem Beigeschmack, schlicht und einfach und alltäglich, das Bild eines Momentes an den man sich zu erinnern glaubt und als Bild sicherlich eine Form von Anachronismus.

**Michael Krethlow**, *Galerie und Kabinett, Berne/Bruxelles und Verlag Edition Atelier, Bern*





## ausstellungsansichten

2014  
„Weihnachtsausstellung“  
Galerie Mayhaus Ilja & René Steiner, Erlach

2013  
„Rundum Malerei“  
Galerie Mayhaus Ilja & René Steiner, Erlach

2013  
„Stehen bleiben“, Einzelausstellung  
Krethlow-Galerie & Kabinett Berne/Bruxelles

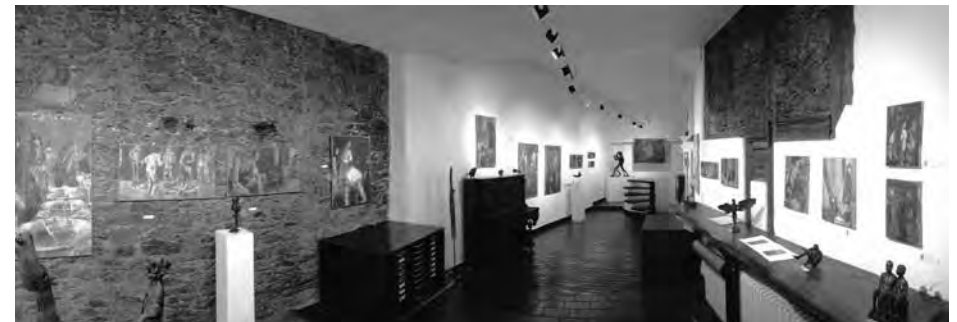
2012/13  
„Spätlese“  
Galerie Mayhaus Ilja & René Steiner, Erlach

2014/15  
„Cantonale Berne Jura 2014/15“  
Kunsthaut Interlaken



2013/14  
„Cantonale Berne Jura 2013/14“  
Kunsthaut Interlaken

2013  
„Weihnachtsausstellung“  
Galerie Mayhaus Ilja & René Steiner, Erlach



2013  
„Accrochage“  
Galerie Jean-Marc Laik, Koblenz DE

2013  
Galerie Mayhaus Ilja & René Steiner

2014  
„Neue Bilder“, Einzelausstellung  
Galerie Jean-Marc Laik, Koblenz DE



2013  
„Art Lab # 1, Bern Lovefield“  
Gepard14, Bern

2013  
„Art Lab # 1, Bern Lovefield“  
Gepard14, Bern